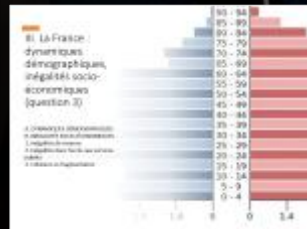
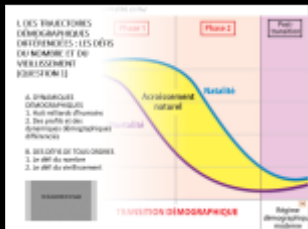


Thème 2

Territoires, populations et développement : Quels défis ?



Introduction

L'objectif de ce thème est l'analyse du développement et de ses conséquences pour les territoires et les populations par le biais de deux processus de transition, démographique et économique, et de leurs conséquences ; il s'agit d'étudier les mécanismes respectifs de ces processus et de faire apparaître la très grande diversité des situations qu'ils engendrent.

Le thème est traité à l'échelle mondiale à partir de deux questions qui mettent l'accent sur des aspects différents : la première est centrée sur les conséquences des bouleversements démographiques contemporains, la seconde interroge les relations entre le développement économique et les inégalités socio-spatiales.

La question spécifique sur la France permet d'étudier comment un pays où le niveau de vie moyen est élevé et où le vieillissement est prononcé connaît des inégalités territoriales et les réponses apportées aux défis du vieillissement et des inégalités socio-économiques.

Quelles réponses les sociétés apportent-elles aux défis imposés par les transitions démographique et économique ? Quels sont les changements induits par le développement ?



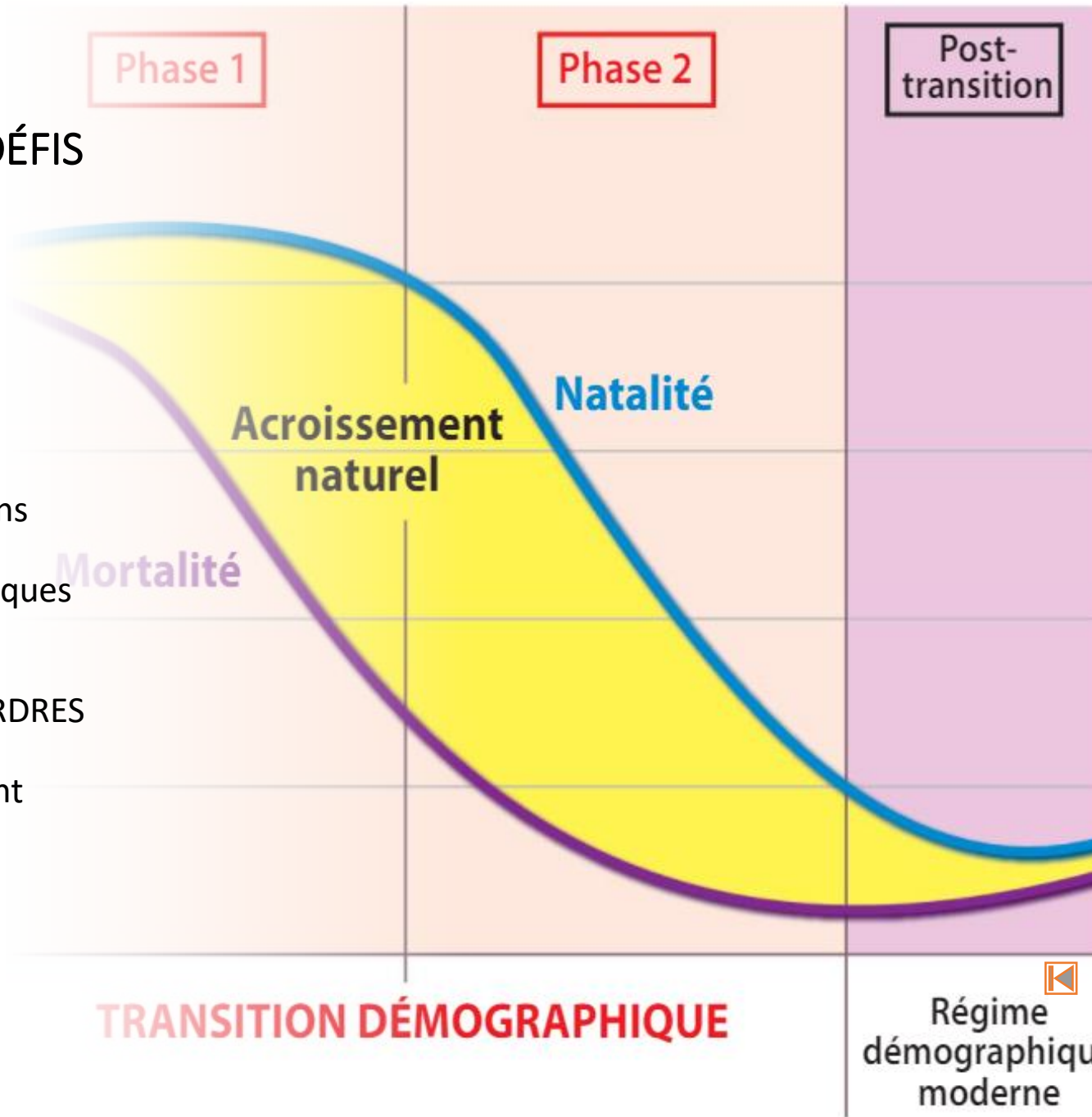
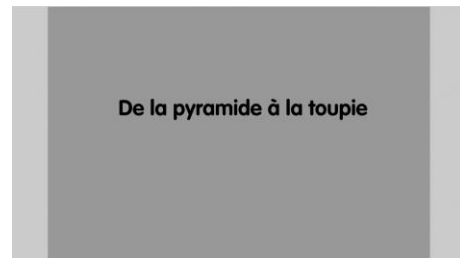
I. DES TRAJECTOIRES DÉMOGRAPHIQUES DIFFÉRENCIÉES : LES DÉFIS DU NOMBRE ET DU VIEILLISSEMENT (QUESTION 1)

A. DYNAMIQUES DÉMOGRAPHIQUES

1. Huit milliards d'humains
2. Des profils et des dynamiques démographiques différenciés

B. DES DÉFIS DE TOUS ORDRES

1. Le défi du nombre
2. Le défi du vieillissement



Huit milliards d'humains

Exercice 2.1

Visionnez attentivement la vidéo (prenez des notes), et répondez aux questions suivantes :

1. À quel rythme la population mondiale augmente-t-elle actuellement ?
2. Pourquoi la population mondiale a-t-elle connu une faible croissance ou une relative stabilité pendant de nombreux siècles ?
3. Pourquoi a-t-elle subitement commencé à augmenter fortement ?
4. Pourquoi retrouve-t-elle finalement une faible croissance ou une relative stabilité ?
5. Dater la transition démographique en Europe et ailleurs. Quand prévoit-on qu'elle sera achevée sur toute la planète ?
6. Quels scénarios les démographes envisagent-ils après ? Dans quelle mesure l'avenir de l'humanité dépend-il de ces évolutions ?

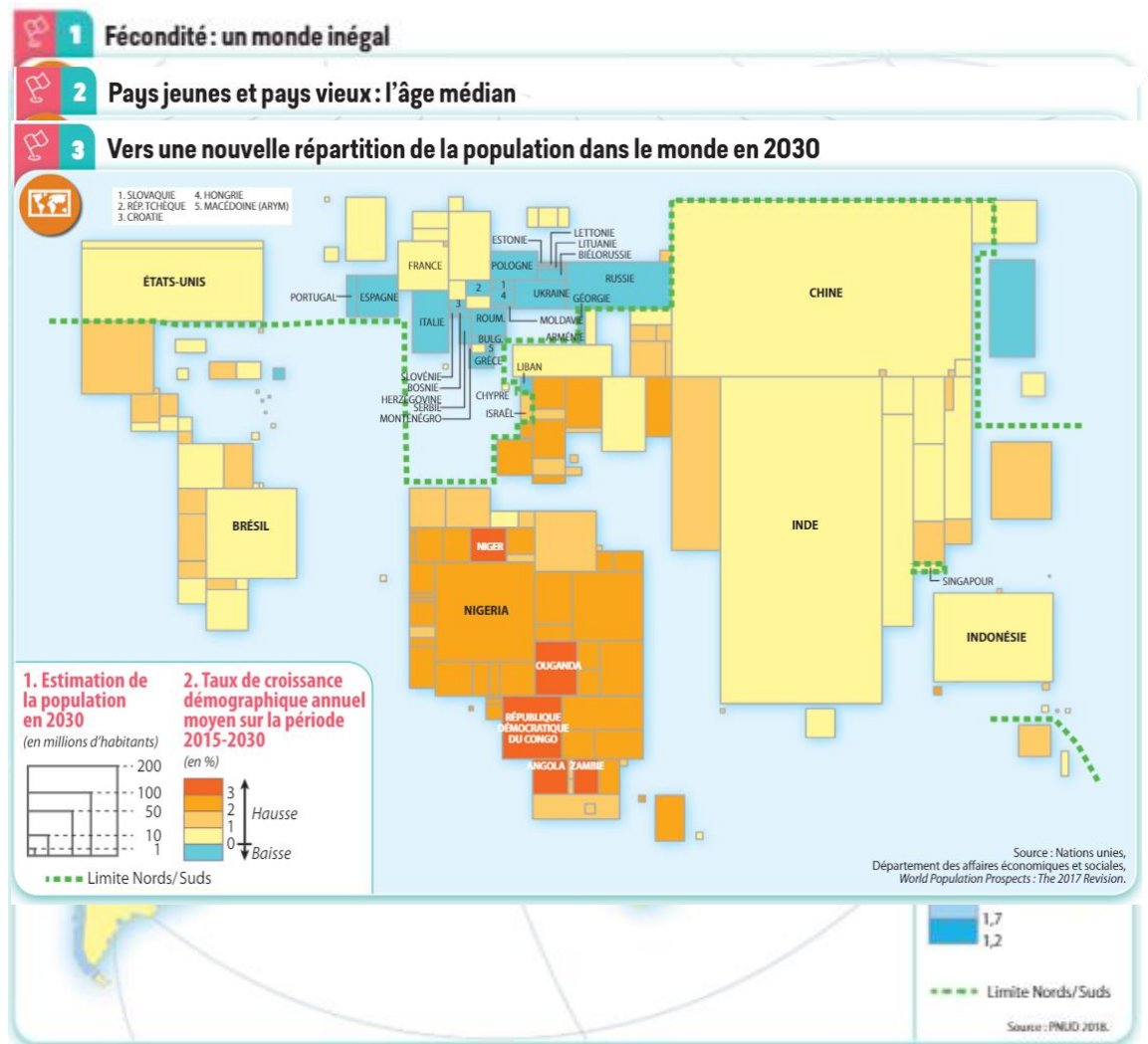
En bref... La population mondiale a franchi le seuil de 8 milliards en 2022 et devrait atteindre 9 milliards vers 2037. La croissance démographique décélère pourtant : supérieure à 2% par an au début des années 1960, elle a diminué de moitié depuis (1% en 2022) et devrait continuer de baisser jusqu'à la quasi-stabilisation de la population mondiale d'ici la fin du siècle autour de 10 milliards d'habitants. Le modèle théorique de la transition démographique fournit un ensemble d'explications à ces grandes tendances démographiques

-Notion p.148 + doc.2 p.149.



Des profils et des dynamiques démographiques différenciés

Exercice 2.2.



Carte 1

- 1 Comparez la fécondité* des pays des Nords avec celle des Suds. Dans les Suds, quels sont les pays qui ont une fécondité comparable à celle des pays des Nords ?
- 2 Quel est le continent qui connaît la fécondité la plus basse ? La plus haute ?

Carte 2

- 3 Quel est le continent le plus concerné par le vieillissement de sa population ? Quel continent est caractérisé par la jeunesse de sa population ?

Carte 3

- 4 Quel continent sera le plus peuplé en 2030 ? Quel continent devrait connaître la plus forte croissance ?

Mettre les cartes en relation

Quels sont les deux enjeux démographiques opposés dans le monde qui apparaissent sur ces cartes ?



Des profils et des dynamiques démographiques différenciés

Exercice 2.2. (corrigé)

1. Alors que la moyenne mondiale de l'indice de fécondité se situe à 2,5 enfants par femme, tous les pays des Nord sans exception ont un indice inférieur à 2,1 avec un minimum de 1,2 enfant par femme (correspondant aux deux figurés de surface de couleur bleue). À l'inverse la situation des pays des Suds est majoritairement supérieure à 2,1 voire à 4 enfants par femme pour un record de 7,2 enfants par femme. Cependant quelques pays des Suds ont une fécondité comparable à celle des pays du Nord, les cas les plus spectaculaires étant ceux de la Chine, de l'Iran et de la Thaïlande (inférieure ou égale à 1,7). Plusieurs pays d'Amérique latine ont également une fécondité inférieure au seuil de renouvellement des générations des pays du Nord (soit 2,1 enfants par femme).

2. À l'échelle continentale, c'est l'Europe qui est la plus homogène dans sa situation de basse fécondité puisque tous les pays sont sous le seuil de renouvellement des générations. L'Afrique à l'inverse est le continent des fortes fécondités puisque tous ses pays ont tous une fécondité supérieure à 2,1. Surtout, la majorité des pays d'Afrique subsaharienne ont un indice supérieur à 4 enfants par femme ; dans le reste du monde seuls deux pays (Irak et Afghanistan) sont dans une telle situation.

3. Alors que la moyenne mondiale de l'âge médian est de 29,6 ans, tous les pays européens ont un âge médian supérieur à 34 ans. À l'inverse, vu ses indices synthétiques de fécondité encore très élevés et ses espérances de vie plus limitées, l'Afrique se caractérise par l'extrême jeunesse de sa population. Presque tous les pays de l'Afrique subsaharienne ont la moitié de leur population qui a moins de 20 ans.

4. L'Asie demeure le continent le plus peuplé en 2030 avec ses deux géants démographiques, l'Inde et la Chine. L'Afrique va connaître la plus forte croissance démographique : son taux annuel est quasiment partout supérieur à 2% et même à 3% pour 5 pays ; ce niveau de taux ne se retrouve que dans quelques pays du Moyen-Orient par ailleurs.

Mise en relation. Les deux enjeux démographiques sont celui du vieillissement et celui du nombre et de la jeunesse de la population. Le premier se pose pour les pays développés et quelques pays des Suds comme en particulier la Chine qui a eu une trajectoire spécifique avec la période de l'enfant unique. L'enjeu du nombre et de la jeunesse concerne en premier lieu l'Afrique subsaharienne où l'indice de fécondité est encore très élevé et aussi d'autres pays des Suds au Moyen-Orient et en Asie du Sud.



Niger : le défi du nombre

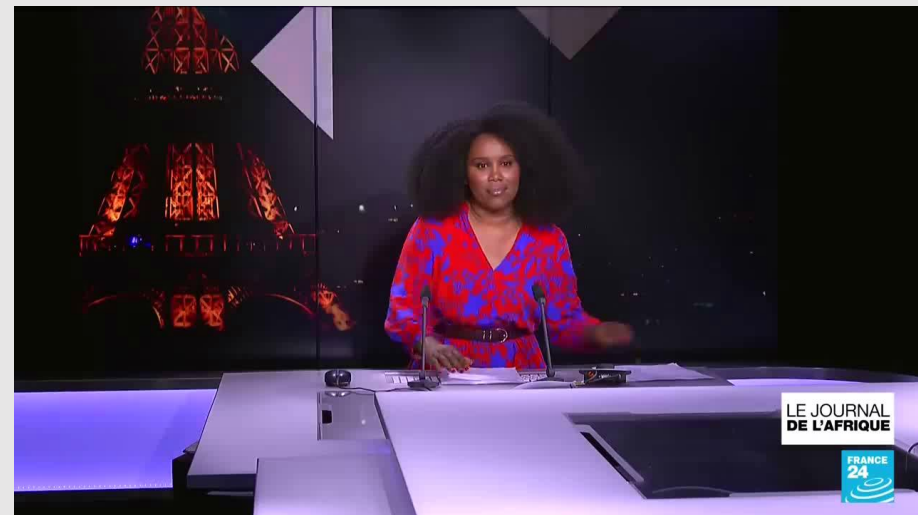
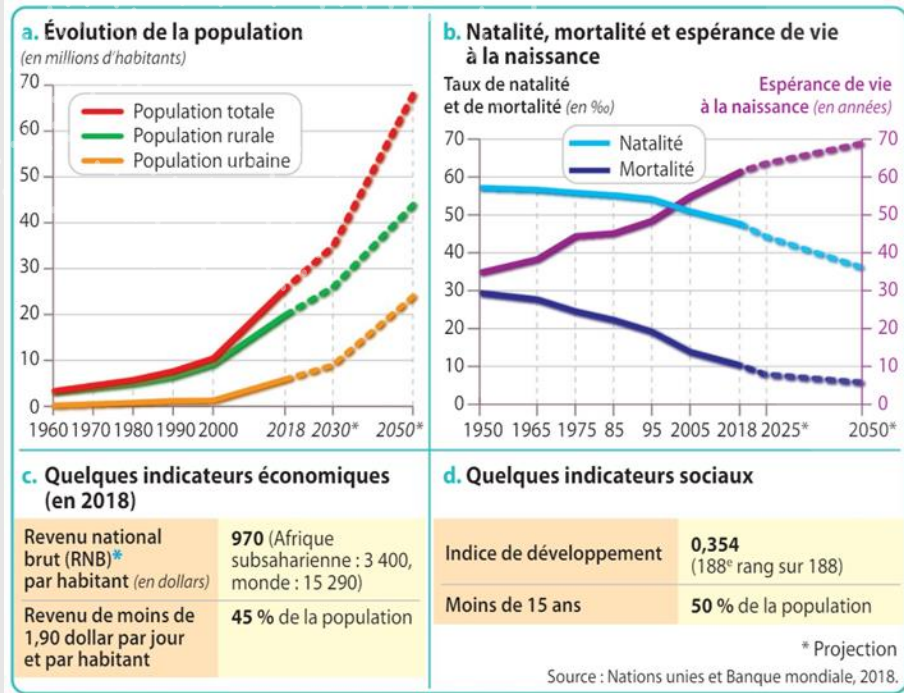
Les deux tiers du territoire du Niger, 1.267.000 km², étant sahariens, la population est concentrée dans la bande sahélienne méridionale moins sèche. La croissance démographique est soutenue par l'indice synthétique de fécondité le plus élevé de la planète, 7,3 enfants par femme. La population totale (21 millions en 2017) devrait atteindre 68 millions en 2050 et les projections tablent sur 192 millions en 2100.

Satisfaire les besoins de base d'une population très jeune (69% de moins de 25 ans) implique une pression accrue sur les ressources. Or, le Niger, affecté par des sécheresses chroniques, souffre déjà de l'insécurité alimentaire.

L'exploitation du potentiel minier et énergétique pourrait fournir des ressources financières pour subvenir aux besoins. Mais l'extraction d'uranium (principal produit d'exportation) et de pétrole dépend des fluctuations des cours mondiaux. La croissance économique n'a pas permis de créer assez d'emplois pour les jeunes. Ces derniers constituent un vivier pour les groupes armés.

Alain Dubresson, Magnard, janvier 2019

Sources : docs.2 et 4 p.147, France 24

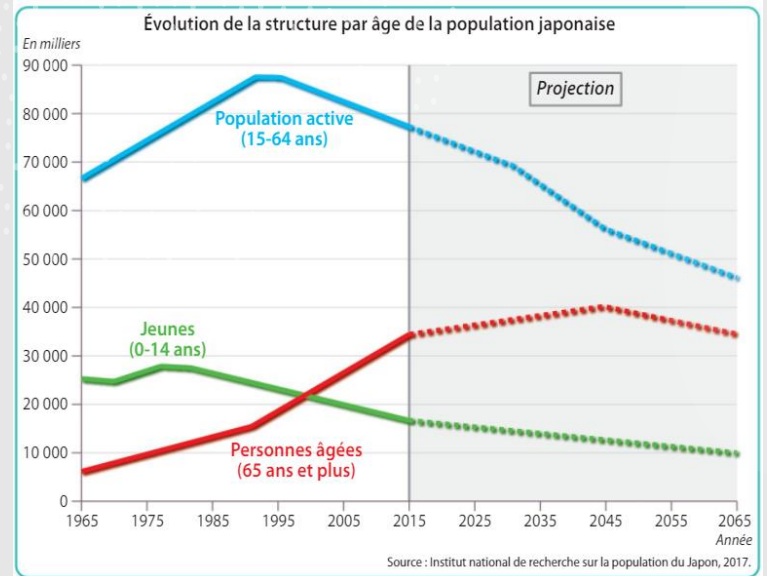


Japon : le défi du vieillissement

Le Japon est le pays du monde où l'espérance de vie est la plus élevée : 81 ans pour les hommes, 87 ans pour les femmes. En 2017, 28% des Japonais ont 65 ans et plus ce qui est aussi un record mondial ; en 2050 ce sera 36% de la population.

Dans un pays où les pensions retraite sont faibles et le coût de la vie élevé, de nombreux japonais continuent de travailler à un âge avancé. Le gouvernement de Shinzo Abe a lancé une réforme repoussant progressivement l'âge de la retraite à 80 ans. Le pays fait face à un manque de main d'œuvre du fait du vieillissement de sa population. Dans un contexte d'hostilité à l'immigration, l'allongement des carrières semble être la réponse au financement des retraites et au manque de travailleurs.

Sources : doc.3 p.145, France 24, lemonde.fr (lien)



L'Allemagne s'assume pleinement comme « pays d'immigration » face à ses besoins en matière d'emploi

Confrontée à un manque de personnel qualifié et à un vieillissement de sa population, l'Allemagne réforme en profondeur sa législation pour faciliter l'immigration.

Par Cécile Boutelet (Berlin, correspondance)

Publié le 05 mars 2023 à 19h00, modifié le 06 mars 2023 à 09h36 · Lecture 1 min · [Read in English](#)

La Chine : « vieille avant d'être riche »

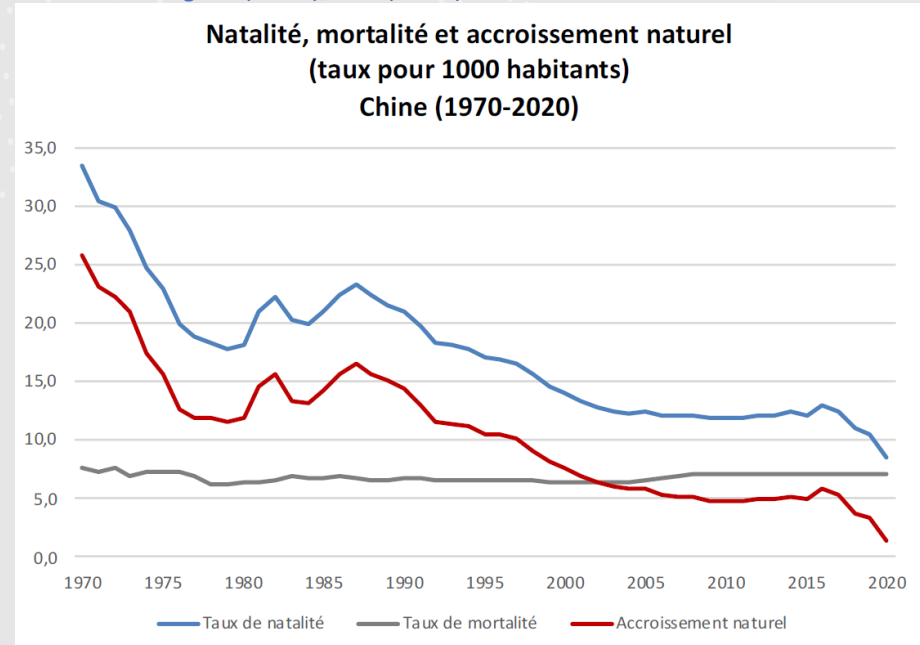
En raison d'une très faible natalité, la Chine fait face à un vieillissement démographique rapide et à une réduction de sa population d'âge actif. À l'horizon 2050, plus d'un habitant sur trois en Chine sera âgé de 60 ans ou plus.

Cette tendance risque de peser lourdement sur le développement économique du pays, qui de surcroît n'a pas encore atteint le niveau des grandes économies développées, en matière de produit intérieur brut par habitant ou d'indice de développement humain par exemple.

Le gouvernement chinois prend d'ores et déjà des mesures pour pallier le vieillissement de la population. La politique de l'enfant unique a été abolie et de nouvelles politiques natalistes se dessinent, mais sans effet sur la démographie pour l'heure.

Isabelle ATTANÉ, « La Chine face au défi de sa démographie », IFRI, 2022

Sources : Le Figaro (2021), IFRI (2022)



II. Développement et inégalités (Question 2)

A. À L'ÉCHELLE MONDIALE : DES NORDS, DES SUDS

1. De fortes disparités de développement
2. Des dynamiques diverses

B. À PLUS GRANDE ÉCHELLE, D'IMPORTANTS CONTRASTES, DES DYNAMIQUES OPPOSÉES

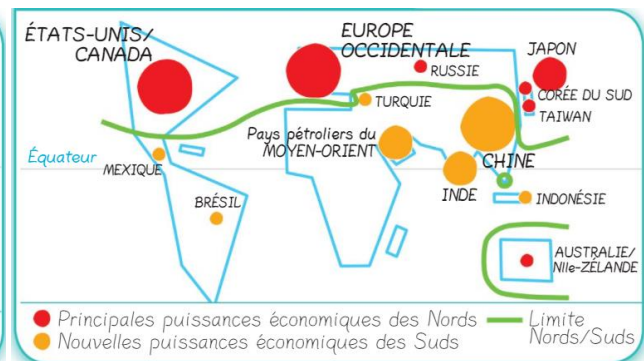
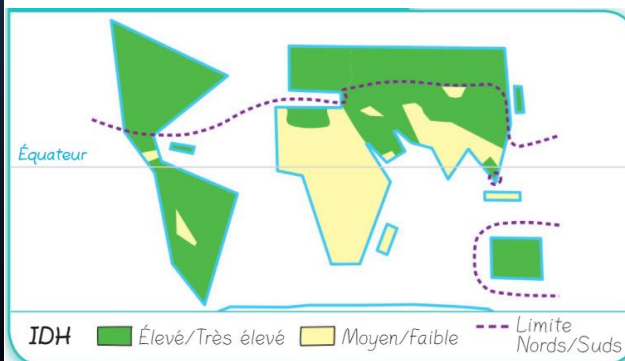
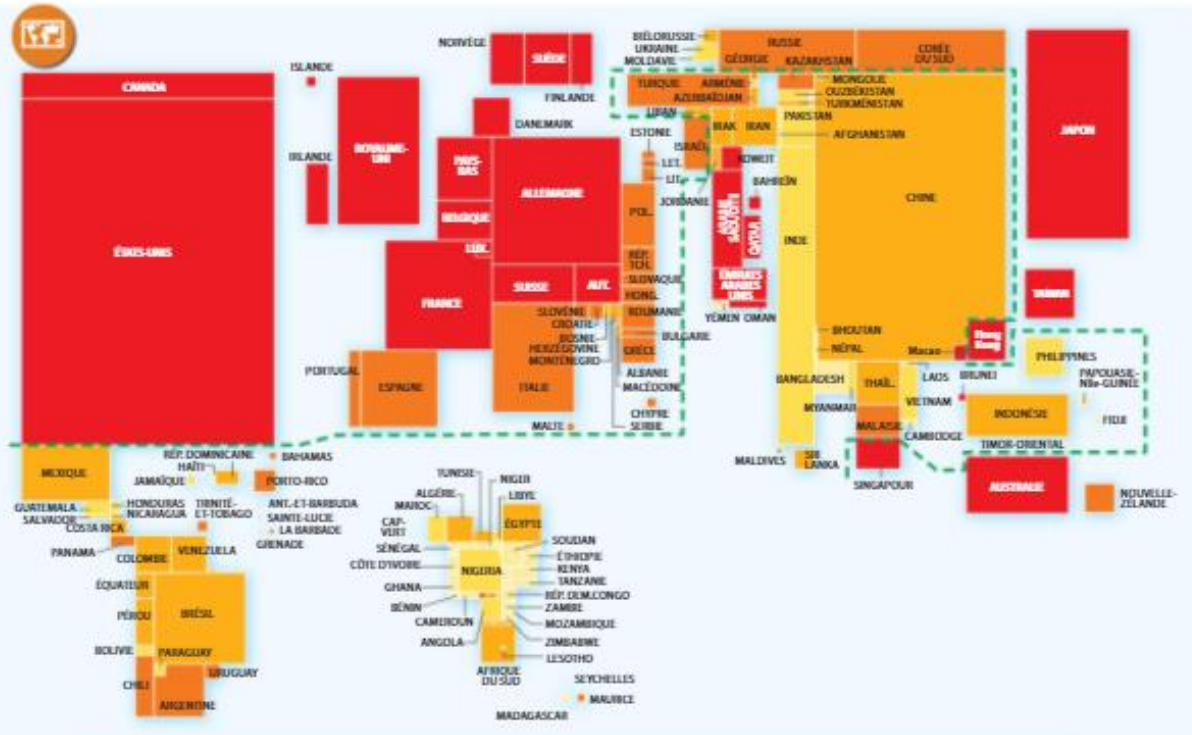
1. De violentes inégalités
2. Des facteurs complexes



Des Nords, des Suds

Repères spatiaux p.124-125

1 D'importants écarts de développement : l'indice de développement humain (IDH)
 2 La richesse mondiale inégalement partagée : le produit intérieur brut (PIB)



Des Nords, des Suds

Exercice 2.3



Carte 1

- 1 Quelles grandes régions du monde regroupent les pays les plus développés ?
- 2 Quel continent concentre la majeure partie des PMA* ?
- 3 Pourquoi parle-t-on des « Nords » et des « Suds » au pluriel ?

Carte 2


- 4 Nommez les grandes régions à revenu élevé. Les pays à revenu élevé correspondent-ils tous aux « Nords » ?
- 5 Nommez les grandes régions à revenu intermédiaire. Les pays à revenu intermédiaire correspondent-ils aux « Suds » ?

Mettre les cartes en relation

Pourquoi la limite Nords-Suds doit-elle, aujourd'hui, être relativisée ?

Des Nords, des Suds

Exercice 2.3 (corrigé)

1. Les pays les plus développés se situent en Amérique du Nord, en Europe du Nord-Ouest, en Asie orientale et Océanie.
 2. C'est le continent africain qui compte le plus grand nombre de PMA.
 3. Les inégalités Nord-Sud demeurent une réalité mais des inégalités apparaissent aussi dans ces deux ensembles. L'hétérogénéité du Sud est particulièrement marquée allant de pays à très hauts revenus comme les pays pétroliers jusqu'aux pays les plus pauvres (PMA). Au Nord, les pays les moins développés se situent en Europe centrale et orientale : Bulgarie, Roumanie, Russie ; ils correspondent à des pays anciennement communistes.
 4. Cinq régions à revenu élevé se distinguent sur la carte : les trois grands foyers des pays industrialisés (L'Amérique du Nord, l'Europe et en Asie Pacifique, Japon, Corée du Sud, Singapour, l'Australie et la Nouvelle-Zélande). Il faut y ajouter certains pays d'Amérique latine (Chili, Argentine, Uruguay) et les pays pétroliers de la péninsule arabique. Ces deux derniers groupes ne sont pas classés dans les pays des Nords.
 5. Les grandes régions à revenu intermédiaire sont l'Amérique latine, l'Asie et l'Afrique principalement à ses deux extrémités (Maghreb, Afrique australe). S'y ajoutent la Russie et quelques autres pays d'Europe orientale anciennement communistes comme la Biélorussie, l'Ukraine et les pays de l'ex-Yougoslavie. Ces derniers pays ne correspondent pas aux Suds mais aux pays moins développés des Nords.
- Mettre les cartes en relation.** La limite Nords-Suds doit donc être relativisée parce que les deux ensembles sont hétérogènes et que certains pays des Suds sont plus riches que certains pays des Nords. 

Une géographie du développement en constante recomposition (Doc.2 p.169)

Exercice 2.4

1. Quelles sont les caractéristiques de la nouvelle organisation du monde en ce début du XXI^e siècle ?
2. Expliquez la phrase surlignée.
3. Comment se traduit la diversification des Suds ?
4. Pourquoi peut-on parler d'une recomposition du monde depuis la fin du XX^e siècle ?

2 ► Naissance de nouvelles hiérarchies mondiales

En ce début de XXI^e siècle, de nouveaux équilibres géopolitiques apparaissent. L'hyper puissance américaine est remise en question. Des puissances régionales émergent et ne relèvent plus de l'Occident, comme la Chine, l'Inde, le Brésil ou l'Afrique du Sud. **Enfin, une porosité grandissante s'exerce entre Nords et Suds, en termes de flux d'hommes pour l'éducation et le travail, de marchandises... et d'informations grâce aux moyens de communication actuels.**

Le fait le plus marquant est surtout que cette circulation des hommes, des biens et des idées augmente entre les pays des Suds sans plus désormais passer par les anciens pays industrialisés.

Il en découle de nouvelles hiérarchies entre les pays en développement et émergents, qui se basent surtout sur l'économique, mais où des enjeux de puissance géopolitique, diplomatique, militaire croisent des intérêts nationaux, voire portent le heurt de mondes culturels et religieux différents.

Des trajectoires inégales s'observent entre États, les uns montant en puissance, d'autres en faillite, d'autres enfin acceptant un rôle secondaire dans la mondialisation en recomposition.

D'après Jean-Louis Chaléard, Thierry Sanjuan, *Géographie du développement. Territoires et mondialisation dans les Suds*, A. Colin, 2017.

Une géographie du développement en constante recomposition (Doc.2 p.169)

Exercice 2.4 (corrigé)

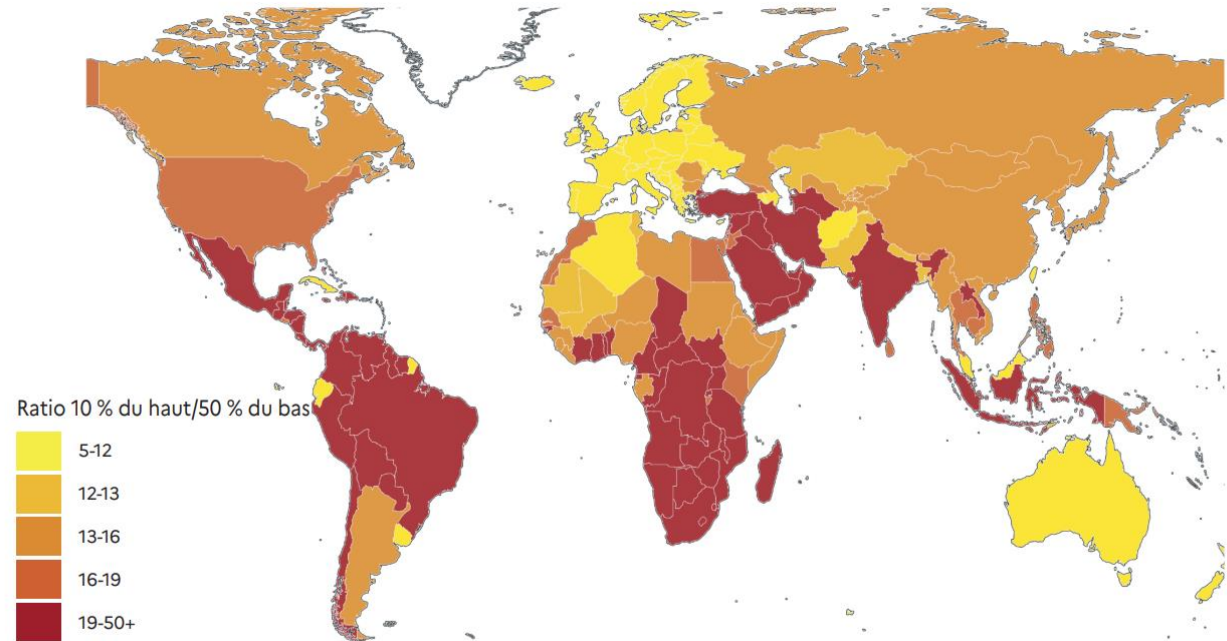
1. Quelles sont les caractéristiques de la nouvelle organisation du monde en ce début du XXIe siècle ?
2. Expliquez la phrase surlignée.
3. Comment se traduit la diversification des Suds ?
4. Pourquoi peut-on parler d'une recomposition du monde depuis la fin du XXe siècle ?

1. Le monde du début du XXIe siècle se caractérise par :
 - une nouvelle organisation autour de puissances d'ordre mondial et d'ordre régional ;
 - une grande ouverture et une interdépendance entre les Nord et les Suds ;
 - une accélération des flux entre les Nord et les Suds et à l'intérieur du Sud ;
 - une diversification du Sud (montée en puissance de certains États, faillite d'autres...)
2. Les moyens modernes de transport et de transmission de l'information ont contribué à une accélération et à une intensification des mobilités internationales (pour le travail, les études, le tourisme) et des flux de biens et d'informations qui ont rapproché Nord et Sud favorisant ainsi une interdépendance.
3. Une nouvelle hiérarchie apparaît au Sud : pays émergents, pays intermédiaires ou en développement, PMA ; d'où les « Suds »
4. Depuis la fin du monde bipolaire et de l'hyperpuissance américaine, le monde est devenu polycentrique, avec de nouveaux pôles de puissances régionales qui ne relèvent pas de l'Occident (Chine, Inde, Brésil, Afrique du Sud), avec de nouveaux découpages : pays développés, pays émergents, pays en développement... Avec la diversification du Sud, l'opposition Nord-Sud est de moins en moins évidente.



Dans les Nord comme dans les Suds, de violentes inégalités socio- économiques

Un rapport sur les inégalités mondiales fournit de très nombreux documents pour étudier les inégalités de richesse dans le monde. Il ne s'intéresse pas qu'à la pauvreté mais également à la richesse et à la très grande richesse, qui captent une part croissante des revenus et du patrimoine mondiaux : Lucas Chancel (dir.), Thomas Piketty, Emmanuel Saez et Gabriel Zucman, *Rapport sur les inégalités mondiales 2022*, World Inequality Lab, déc. 2021



Quelques idées principales de ce rapport

(p. 6) L'Europe est un continent relativement égalitaire, par rapport à l'Amérique du Nord, à la Chine ou au Japon. Les régions les plus inégalitaires sont l'Amérique du Sud, l'Afrique subsaharienne, le Moyen-Orient, et l'Asie du Sud et du Sud-Est.

(p. 7) Le coefficient de Theil calcule le rapport entre d'un côté, les inégalités entre pays, et de l'autre, les inégalités à l'intérieur des pays. De 1820 à 1980, les inégalités entre pays n'ont cessé d'augmenter par rapport aux inégalités internes (de 10 % à 55 % des inégalités globales). La tendance s'est alors inversée : en 2020, les inégalités sont plus fortes à l'intérieur des pays qu'entre pays. Cela peut témoigner à la fois de l'émergence d'un grand nombre de pays et de la hausse des inégalités à l'intérieur de nombreux pays.

(p. 8) Le patrimoine public, soit l'ensemble des actifs détenus par les gouvernements, a fortement chuté au cours des années 2010-2021, tandis que le patrimoine privé augmentait partout sur la même période.

(p. 9) Les 1 % les plus riches ont capté 38 % de la croissance du patrimoine entre 1995 et 2021, mais c'est surtout le fait des 0,001 % les plus riches. Le patrimoine des classes moyennes des pays émergents augmente plus vite que celui des bas revenus et des classes moyennes des pays riches.

(p. 13) Ce ne sont pas seulement les habitants des pays les plus riches qui émettent le plus de CO₂, mais les riches des pays riches. Les 10 % des plus riches Américains du Nord émettent 73 tonnes de CO₂ par personne, contre 9,7 tonnes pour les 50 % les moins riches du même continent, ou encore 1 tonne pour les moins riches d'Asie du Sud-Est.



Étude de cas : développement et inégalités au Brésil (1/2)

Manuel p.162-165

Documents 2 et 4 p.163

A En 2018, le Brésil est la 8^e puissance économique du monde. 5^e pays au rang mondial pour sa population (209 millions d'habitants en 2018) et sa superficie, ce membre du G20* est un pays émergent dont le développement a été rapide, mais irrégulier.

4 ► Un développement spectaculaire mais irrégulier

	1984	2003	2013	2017	
Population (en millions)	133	182	202	209	
RNB*/habitants (en dollars)	1420	2940	12730	8580	
Part de la population pauvre (en %)		25	7	9	
Espérance de vie (en années)	63	71	74	76	
Alphabétisation des adultes (en %)	76	88	91	92	
Croissance annuelle depuis 2015 (en %)					
2015	2016	2017	2018	2019*	2020*
-3,5	-3,5	+1,0	+2,4	+2,5	+2,4
Prévisions*					

Banque mondiale, UNESCO.

2 ► Le Brésil, du Tiers-monde à l'émergence

Le Brésil est passé de « pays du Tiers-monde », dans les années 1950-60, à « nouveau pays industriel » – NPI, dans les années 1970, puis à « pays à bas salaires et à capacité technologique » avant de devenir « émergent » dans les années 2000.

Le terme d'émergence a d'abord été utilisé par les économistes pour indiquer un PIB en forte augmentation, une place croissante dans le commerce international et dans les investissements directs étrangers. Ce qui distingue les pays émergents des pays développés c'est qu'ils n'ont pas atteint un stade équilibré de développement du fait, notamment, de structures institutionnelles faibles, de politiques hésitantes (pas moins de 30 partis au Brésil) et de très fortes inégalités sociales.

Martine Droulers, « Le Brésil, pays émergent », *Confins*, 2016.

Pourquoi l'expression « pays émergent » correspond-elle bien à la dynamique de développement observée au Brésil ?

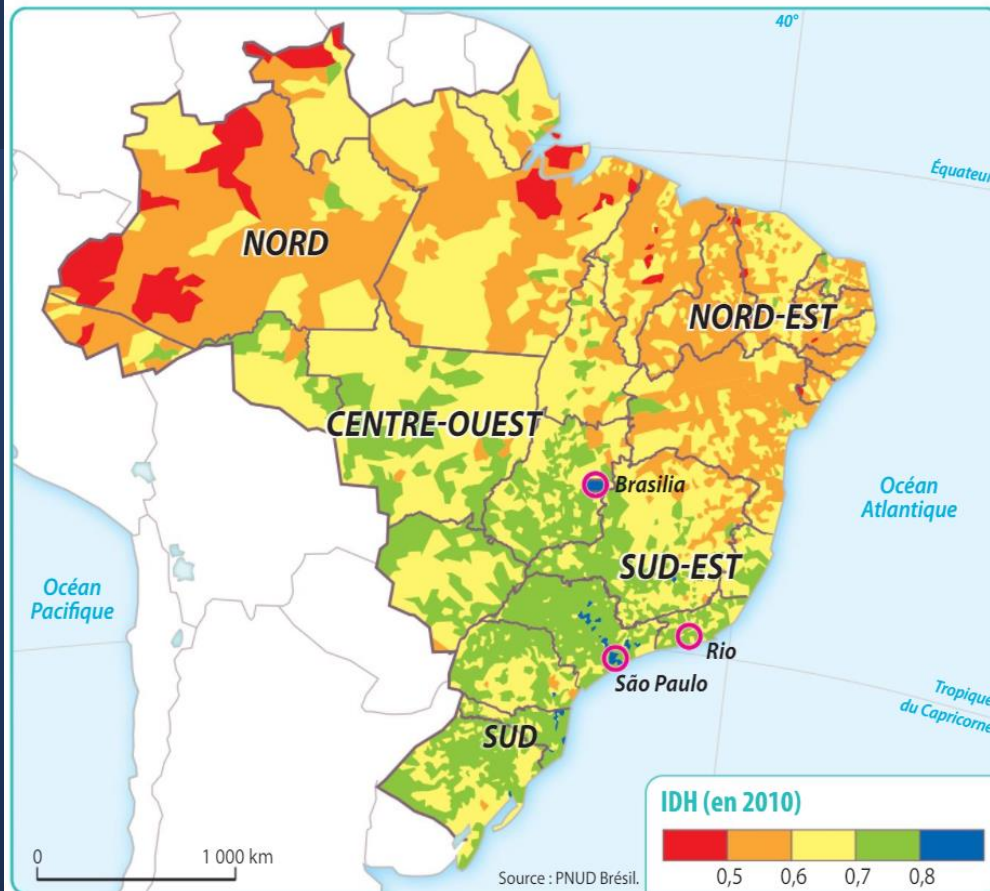
Étude de cas : développement et inégalités au Brésil (2/2)

Manuel p.162-165



B Son niveau de développement humain reste médiocre (IDH* : 0,759 en 2017, 86^e rang mondial). L'ampleur des inégalités spatiales et sociales constitue un frein persistant aux dynamiques de développement.

5 ► Les disparités spatiales du développement



Documents 5 et 6 p.164, reportage RTS (2014)

6 ► Réduire les inégalités

Au Brésil, les élites politiques et les différents partis qui ont gouverné le pays ces dernières années ont été incapables de mettre en place des politiques conduisant à une distribution plus égalitaire des richesses et des revenus. Je crois que c'est pourtant une condition préalable à la croissance économique.

Il y a eu une petite amélioration dans les tranches inférieures, qui ont bénéficié des programmes sociaux et de la valorisation du salaire minimum. C'est une bonne chose, mais les pauvres ont gagné "sur le dos" de la classe moyenne, et non des plus riches, et l'inégalité reste très forte.

Il faut améliorer les conditions de vie et investir dans l'éducation et les infrastructures, il faut aussi un régime fiscal plus juste pour financer ces dépenses et réduire la concentration des revenus au sommet¹.

Thomas Piketty, journal *Folha de São Paulo*, 28 septembre 2017.

¹. Les 10 % les plus riches bénéficiaient de 54 % des revenus en 2001 et 55 % en 2015.

Montrez en quoi le Brésil est un pays sujet au mal-développement. Comment pourrait-on y remédier ?

La mondialisation, un processus sélectif

Les territoires « qui gagnent »

- Principales métropoles
- Grands ports maritimes
- Régions exportatrices (agricoles, industrielles, énergétiques, minières...)
- Etc.

Les territoires « qui perdent »

- Périphéries rurales et urbaines marginalisées
- Villes d'anciennes régions industrielles en crise
- Etc.

Des « perdants » et des « gagnants »

Repère p.16-17 (lien), docs 2 p.167 et 3 p.171

2 ► Loin de la capitale, la crise sévit

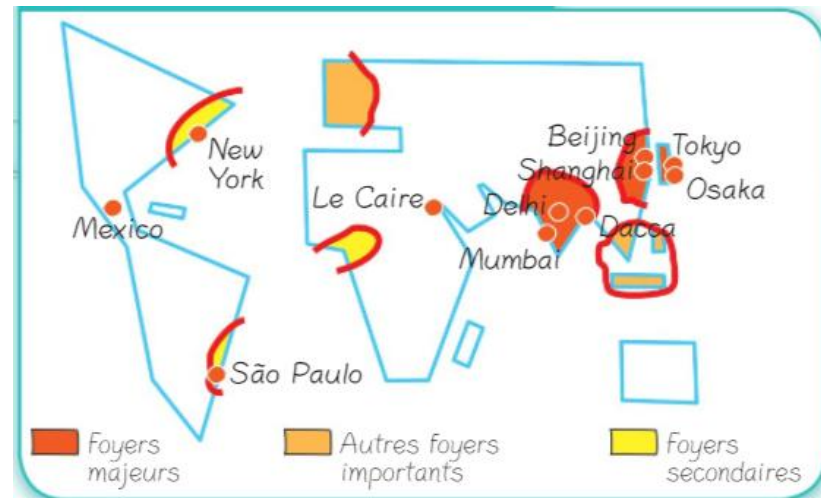
Le centre de Moscou n'a jamais été aussi clinquant. Les voitures, les boutiques et les restaurants de luxe qui habillent les rues de la capitale rappellent que le pays abrite un des plus grands groupes de milliardaires au monde.


Il suffit cependant de s'éloigner de la métropole pour voir que tout n'est pas rose...

Visite à Volgograd où une personne sur cinq vit dans la pauvreté extrême. Longtemps, le quartier Traktornaïa a été une des fiertés de Volgograd. Les artisans de l'usine de tracteurs la plus légendaire de l'Union soviétique y vivaient avec leur famille. Écoles, magasins, services : tout se trouvait à quelques pas de l'usine, située sur le bord de la Volga. Un joyeux paradis communiste dans cette ville héroïne de l'Union soviétique qui porta jadis le nom de Stalingrad.

Au milieu des vieilles voitures de la marque Lada abandonnées, difficile d'imaginer aujourd'hui cette ère glorieuse de l'après-guerre. L'usine est fermée. Le chômage afflige une large partie de la population du quartier. « Aujourd'hui, à partir de 22 heures, les ivrognes déambulent comme des zombies dans les arrières-cours », raconte le père Vyacheslav.[...] Dans un tout petit local au rez-de-chaussée d'un immeuble résidentiel, il héberge des laissés-pour-compte de Volgograd. Presque chaque pouce carré de l'appartement est occupé par des lits superposés. Chaque résidant a un minuscule espace privé. Il n'y a pas de table, pas de télévision, juste un vieil ordinateur des années 80 sur lequel passent de vieilles cassettes de dessins animés soviétiques.

Laura-Julie Perreault, « Les fissures dans l'Empire Poutine »,
La Presse +, 26 novembre 2017.



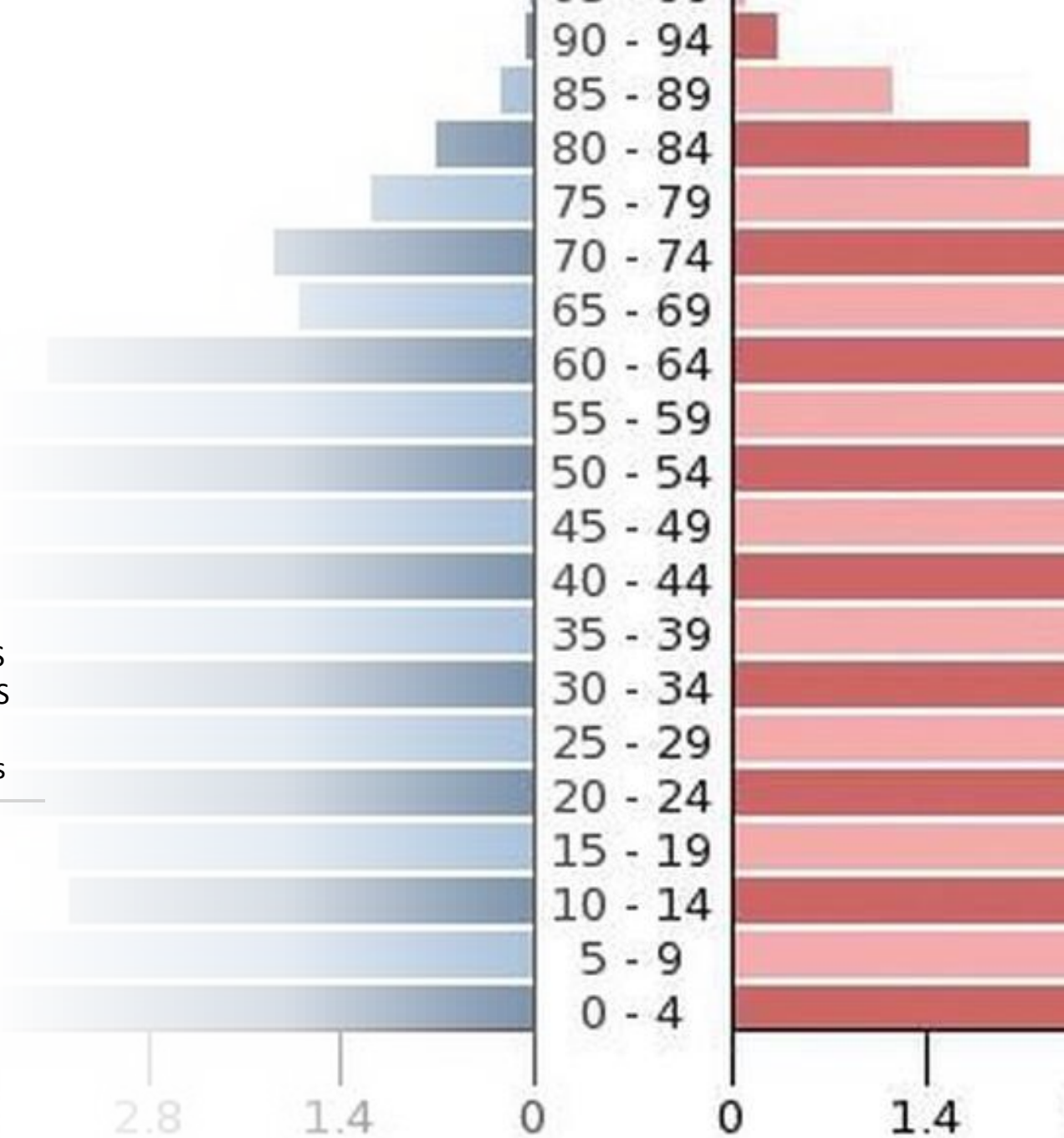
A photograph of a man and a woman standing behind a large table filled with various dishes, including bread, vegetables, and drinks. The setting appears to be a living room with a television and framed pictures on the wall.

III. La France : dynamiques démographiques, inégalités socio- économiques (question 3)

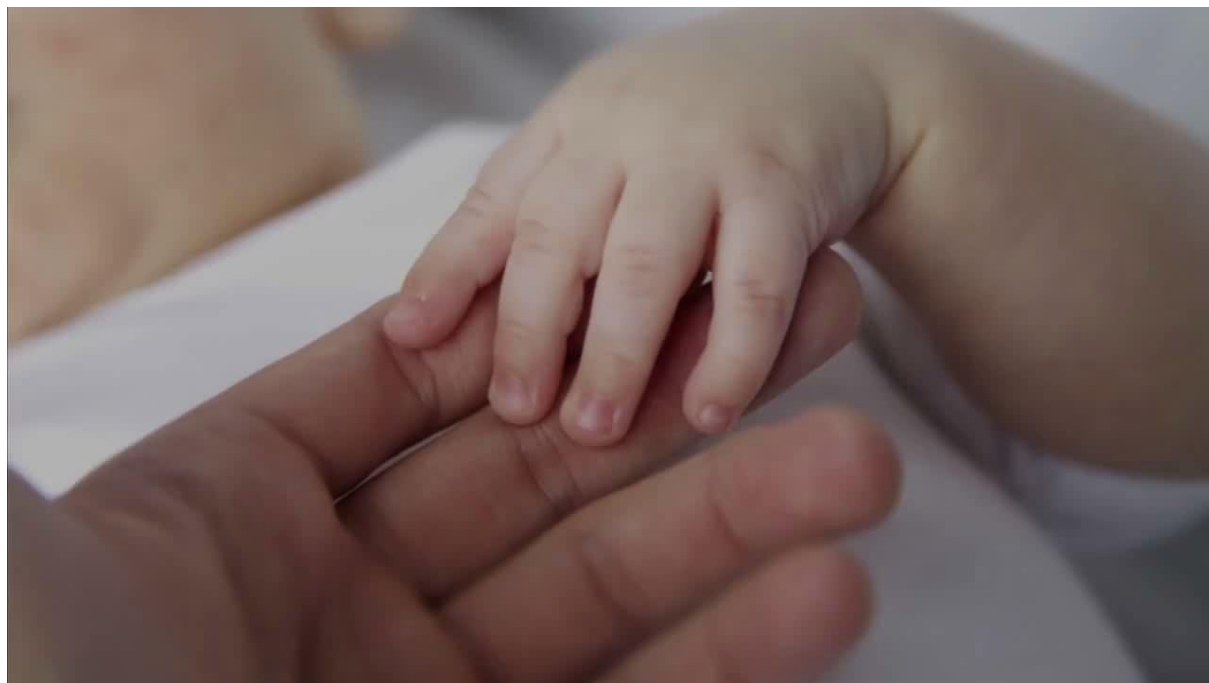
***Quelles disparités et quelles
inégalités territoriales le
vieillessement et l'enrichissement de
la France recouvrent-ils ? Quelles
politiques nationales et
européennes sont-elles mises en
place pour y remédier ?***

III. La France : dynamiques démographiques, inégalités socio- économiques (question 3)

- A. DYNAMIQUES DÉMOGRAPHIQUES
- B. INÉGALITÉS SOCIO-ÉCONOMIQUES
- 1. Inégalités de revenus
- 2. Inégalités dans l'accès aux services publics
- 3. Cohésion vs fragmentation



Portrait démographique de la France (2023)



Au 1^{er} janvier 2023, la France comptait 68 millions d'habitants, soit 200.000 de plus qu'au 1^{er} janvier 2022. Mais sa croissance démographique faiblit : elle est passée de 0,5% par an entre 2010 et 2015 à 0,3% depuis. Ce ralentissement s'explique avant tout par un tassement de l'accroissement naturel *-Définition p.184*, en raison de l'augmentation du nombre de décès (vieillesse + covid), et du recul des naissances. Sur ce dernier point, la situation se dégrade puisque le nombre de naissances a reculé de 6,8% sur les onze premiers mois de l'année 2023.

Source : INED, INSEE

France du « vide », France des « pleins »

Repères p.180



1. Densité de population (2015)

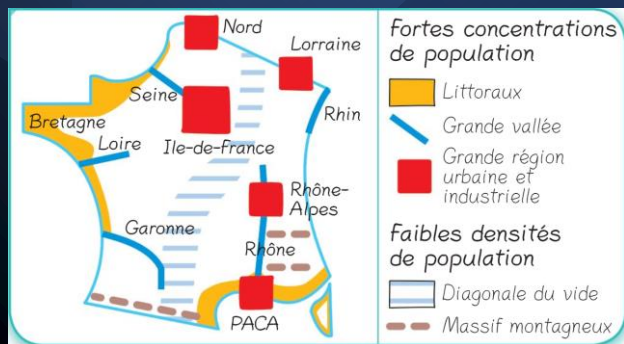
(en habitants/km²)

Moyenne France entière = 104,6



2. Population des aires urbaines (2015)

(en millions d'habitants)



Évolution de la population française

Repères p.180



Taux d'évolution annuel de la population (2010-2015)

(par canton 2010 - en %)

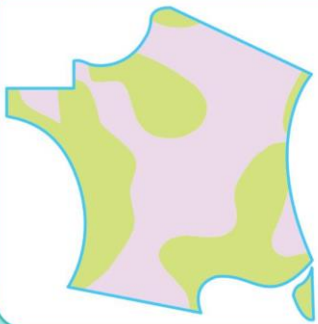
France = 0,48



Solde de population

Positif

Négatif





La concentration de la population est marquée et se renforce

- Le déclin démographique continue dans le Centre et le Nord-Est du pays, tandis que le Sud et l'Ouest restent attractifs.
- La croissance de la population se polarise autour de quelques grandes aires urbaines, tandis que les villes moyennes et les territoires ruraux situés loin des grands pôles urbains enregistrent un recul.

Un vieillissement inégal

Exercice 2.6
(Doc.2 p.185)

Doc clé

Analyse d'une carte

Lire la carte

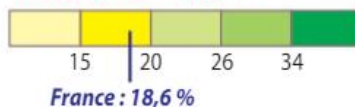
1. Quels sont les territoires où la population est la plus âgée ? La plus jeune ?
2. À l'échelle des deux régions Bretagne et Auvergne-Rhône-Alpes, quels sont les contrastes dans la répartition par âge de la population ?

Comprendre la carte

3. Comment peut-on expliquer le vieillissement plus prononcé de certains territoires français ? Quelles difficultés ce vieillissement peut-il entraîner pour ces territoires ?



Part des 65 ans et plus (en % de la population totale, par commune)



Un vieillissement inégal

Exercice 2.6
(Doc.2 p.185)
Correction

Doc clé

Analyse d'une carte

Lire la carte

1. Quels sont les territoires où la population est la plus âgée ? La plus jeune ?
2. À l'échelle des deux régions Bretagne et Auvergne-Rhône-Alpes, quels sont les contrastes dans la répartition par âge de la population ?

Comprendre la carte

3. Comment peut-on expliquer le vieillissement plus prononcé de certains territoires français ? Quelles difficultés ce vieillissement peut-il entraîner pour ces territoires ?

Lire la carte

1. La population âgée de 65 ans et plus est plus nombreuse dans les espaces éloignés des métropoles. Elle dépasse le tiers de la population dans la diagonale des faibles densités qui va des Ardennes aux Pyrénées. Les territoires isolés des montagnes (Massif central, Pyrénées, Alpes du Sud, montagne corse) sont particulièrement concernés. À l'inverse, les pôles urbains et les DROM ont moins de 20% de population âgée. La partie du territoire français située au nord de la Seine se distingue par un peuplement plus jeune.

2. Dans la région Bretagne, les populations jeunes sont nombreuses dans la région rennaise et sur le littoral alors que l'intérieur rural est plus âgé, en particulier les monts d'Arrée et les montagnes Noires. Dans la région Auvergne-Rhône-Alpes, s'opposent les territoires jeunes de la région lyonnaise, de la vallée du Rhône, des Alpes du nord et de la région clermontoise aux territoires plus âgés des moyennes montagnes du Massif central (Cantal, Ardèche) et des Alpes du sud.

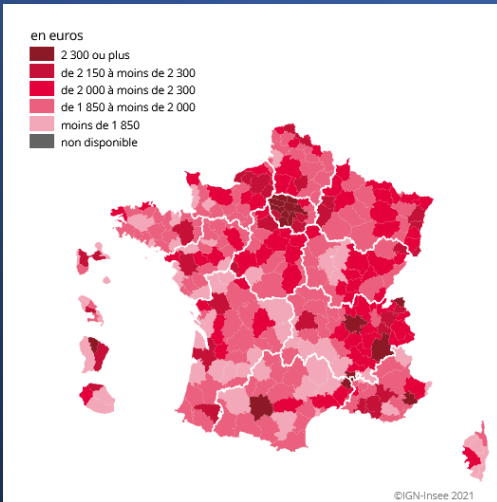
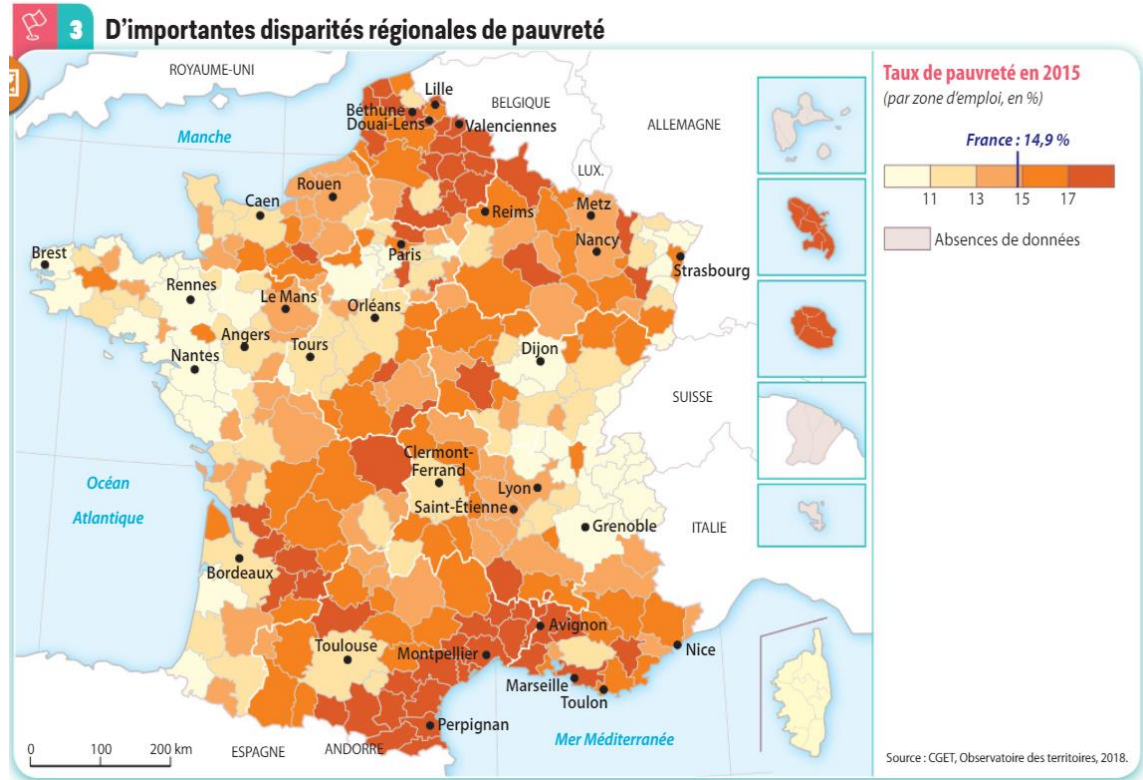
Comprendre la carte

3. Le vieillissement de certains territoires s'explique par deux processus : le vieillissement sur place de populations dont les plus jeunes sont partis (espaces ruraux, montagnards, éloignés des métropoles), et l'arrivée de populations plus âgées à la recherche d'aménités (littoraux atlantiques et méditerranéens, midis méditerranéen et aquitain).



Pauvreté, inégalités de revenus

Carte 3 p.183



Carte 3

Quelles régions comptent la plus grande proportion de population pauvre ? La plus faible proportion ?

Les zones où le taux de pauvreté est le plus fort (plus de 15 %) sont le Nord, le Midi méditerranéen, la diagonale des faibles densités, les DROM.

Les zones où moins de 11% de la population est pauvre sont l'Ouest breton et vendéen, un vaste espace entre Lyon et la Suisse, la Corse et la plupart des zones d'emploi autour des métropoles.

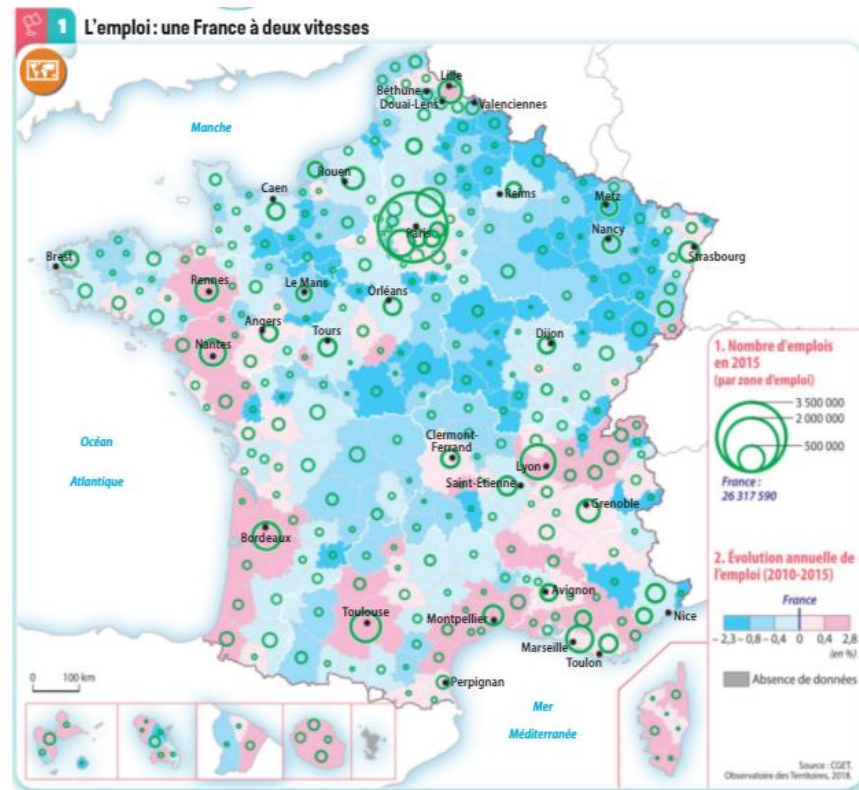
La carte réalisée à l'échelle de la zone d'emploi ne permet pas de localiser les poches de pauvreté à l'échelle intra-urbaine.

Un inégal accès à l'emploi

Carte 1 p.182

Carte 1

Où se situent les territoires qui gagnent des emplois entre 2010 et 2015 ? Ceux qui en perdent ?



Les territoires qui gagnent des emplois entre 2010 et 2015 sont moins étendus que ceux qui en perdent mais ils sont plus peuplés. En effet, les territoires où l'emploi progresse correspondent aux métropoles. La dynamique créatrice d'emplois des métropoles est beaucoup plus forte pour celles de l'Ouest, du Sud et du Centre-Est car elle fait tache d'huile sur les zones d'emploi tout autour. On remarque une dynamique favorable à l'emploi dans certains espaces frontaliers, en particulier à proximité de Genève et de Bâle. La Corse et les DROM bénéficient également de la création d'emplois dans la période récente. Les territoires qui perdent des emplois se situent dans la moitié nord de la France, principalement dans les anciennes régions industrielles du Nord et de l'Est ainsi que dans une auréole de villes moyennes situées à 200 km autour de Paris. Les espaces montagnards sont également touchés : Massif central, Vosges, Pyrénées centrales. Cette carte est l'expression du phénomène de métropolisation à l'œuvre sur le territoire français.



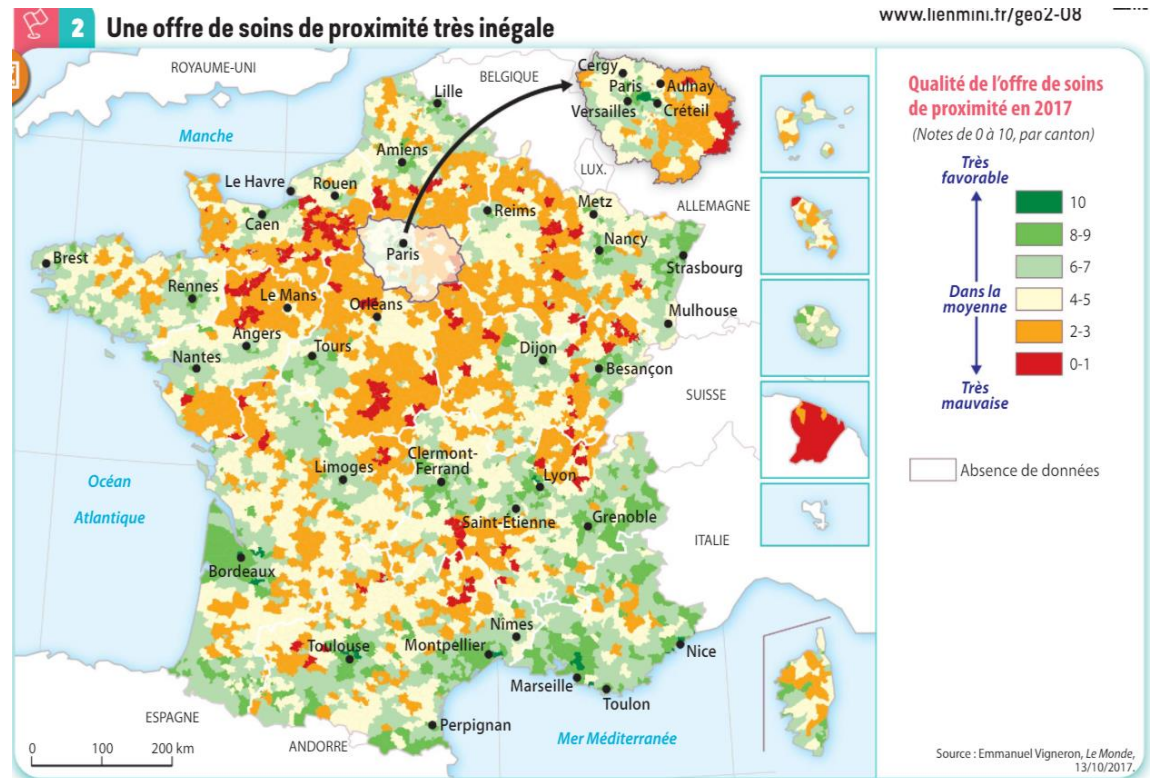
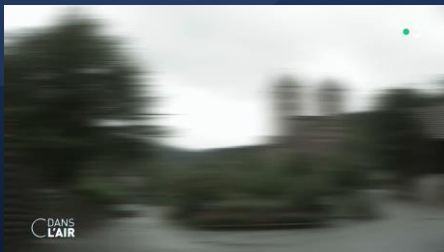
Un inégal accès aux services de santé

Carte 1 p.182

Carte 2

Où se situent les territoires dans lesquels l'offre de soins de proximité est très favorable ? Dans la moyenne ? Très mauvaise ?

Comment peut-on expliquer ces inégalités de la desserte médicale ?

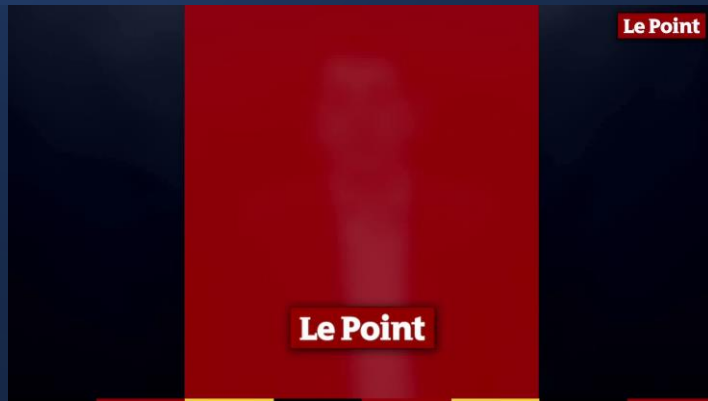


La desserte médicale des territoires a été mesurée par une note de 0 à 10 en fonction de la densité des effectifs de praticiens généralistes libéraux et spécialistes. Les territoires où l'offre de soins est bonne correspondent aux plus grandes villes. Les espaces touristiques montagnards et littoraux sont également avantagés. Dans la moyenne, on trouve les territoires de l'Ouest et du Sud. Les espaces mal desservis, souvent désignés par le terme de « déserts médicaux » sont tous des espaces périphériques : la grande couronne parisienne, l'auréole externe du Bassin parisien, les périphéries éloignées des métropoles (Vendée, sud du Massif central) et certains DROM, en particulier la Guyane.

Ces inégalités peuvent s'expliquer par la localisation des centres hospitalo-universitaires, lieux de formation des praticiens. La liberté d'installation des médecins libéraux les conduit à s'implanter dans les villes où ils ont étudié ou dans les espaces les plus attractifs par leur qualité de vie.



Cohésion vs fragmentation



Source : *Le Point* (2020), www.senat.fr (2024)

Comment mener une politique de réduction des fractures urbaines ?

La Duchère, Lyon

Dossier p.190-191

4 ► Un quartier défavorisé

Caractéristiques socio-démographiques des ménages 2014 (en %)

	Duchère	Lyon 9 ^e arrondissement	Métropole de Lyon
Ménages imposés ¹	29	54	60
Familles monoparentales parmi les ménages	17	11	9
Ménages locataires	87	65	55
Pauvreté	37	21	16
Retard à l'entrée en 6 ^e	22	10	11
Retard à l'entrée en 3 ^e	39	16	18
Demandeurs d'emploi sans diplôme	28	11	15

1. Soumis à l'impôt sur le revenu

Source : INSEE



QUESTION- En vous appuyant sur l'exemple de Lyon La Duchère, montrez l'intérêt et les limites des aménagements pour faire face aux fractures urbaines et revitaliser un quartier.





Révisions

- Question 1 : « Vérifier ses connaissances » p.157
- Question 2 : « Vérifier ses connaissances » p.177
- Question 3 : « Vérifier ses connaissances » p.195