



# DES MOBILITÉS GÉNÉRALISÉES

THÈME 3

# Introduction du thème

*Problématiques p.198-199-* Le monde est profondément transformé par les mobilités *-Notion p.210*. Celles-ci peuvent être motivées par de nombreux facteurs (fuir un danger, vivre mieux, travailler, étudier, s'enrichir, visiter...). L'objectif du thème 3 est d'étudier les conséquences spatiales de la généralisation des mobilités des êtres humains à la surface de la Terre en identifiant leur diversité spatio-temporelle, les raisons de leur généralisation mais également la manière dont ces mobilités traduisent et permettent l'émergence d'un monde en transition.

**Quels sont les formes, les acteurs et les impacts territoriaux des migrations et des mobilités internationales croissantes ?**



## I. Les migrations internationales (Question 1)

- 1. A. ÉTUDE DE CAS - LA MEDITERRANEE: ENFANTS MIGRANTS PROSUS SUR LE DÈCE LAMPEDUSA
- 2. B. LES ENFANTS MORAELS, IMPACTS, FACTEURS ET IMPACTS DES FLUX MIGRATOIRES
- 3. C. Agents
- 4. D. Bénéfices
- 5. E. Impact
- 6. F. Conclusions



## II. Les mobilités touristiques internationales (Question 2)

- 1. A. IMPACTS
- 2. B. FACTEURS
- 3. C. Impacts de l'écotourisme
- 4. D. Impacts de l'écotourisme
- 5. E. Impacts de l'écotourisme
- 6. F. Impacts de l'écotourisme



## III. Mobilités, transports et enjeux d'aménagement en France (Question 3)

- 1. A. MOBILITÉS ET ENJEUX D'AMÉNAGEMENT
- 2. B. MOBILITÉS ET ENJEUX D'AMÉNAGEMENT
- 3. C. MOBILITÉS ET ENJEUX D'AMÉNAGEMENT
- 4. D. MOBILITÉS ET ENJEUX D'AMÉNAGEMENT



# I. Les migrations internationales

## (Question 1)

☒ **A. ÉTUDE DE CAS : LA MÉDITERRANÉE, INTERFACE MIGRATOIRE (FOCUS SUR L'ÎLE DE LAMPEDUSA)**

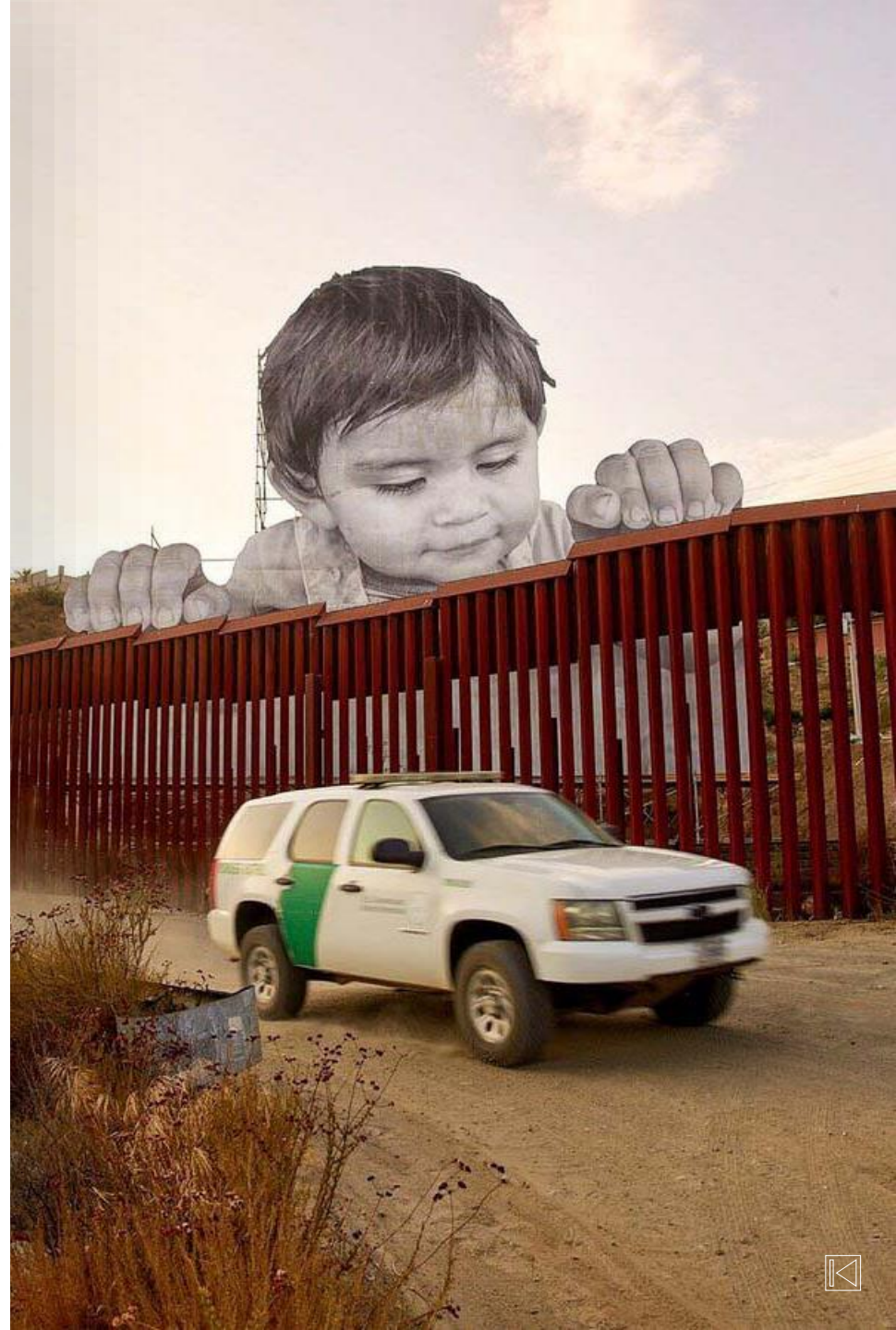
**B. À L'ÉCHELLE MONDIALE, ASPECTS, FACTEURS ET IMPACTS DES FLUX MIGRATOIRES**

☒ 1. Aspects

☒ 2. Facteurs

☒ 3. Impacts

Conclusion



# Introduction

*Problématiques p.201 + Cartes enjeux p.202-203. Quelles migrations internationales ?* Les flux migratoires internationaux représentent des enjeux très différents (géographiques, économiques, sociaux ou encore politiques et géopolitiques), tant pour les espaces de départ que pour les espaces d'arrivée. Ils sont marqués par une grande diversité d'acteurs et des mobilités aux finalités contrastées (migrations de travail, d'études, migration forcée, réfugiés...). Ils font l'objet de politiques et de stratégies différentes selon les contextes.

***Quelles sont les principales caractéristiques des migrations internationales ? Quels sont les impacts de ces migrations sur les espaces de départ, de transit et d'arrivée ?***





# Caractériser les flux migratoires internationaux

## Exercice 3.2

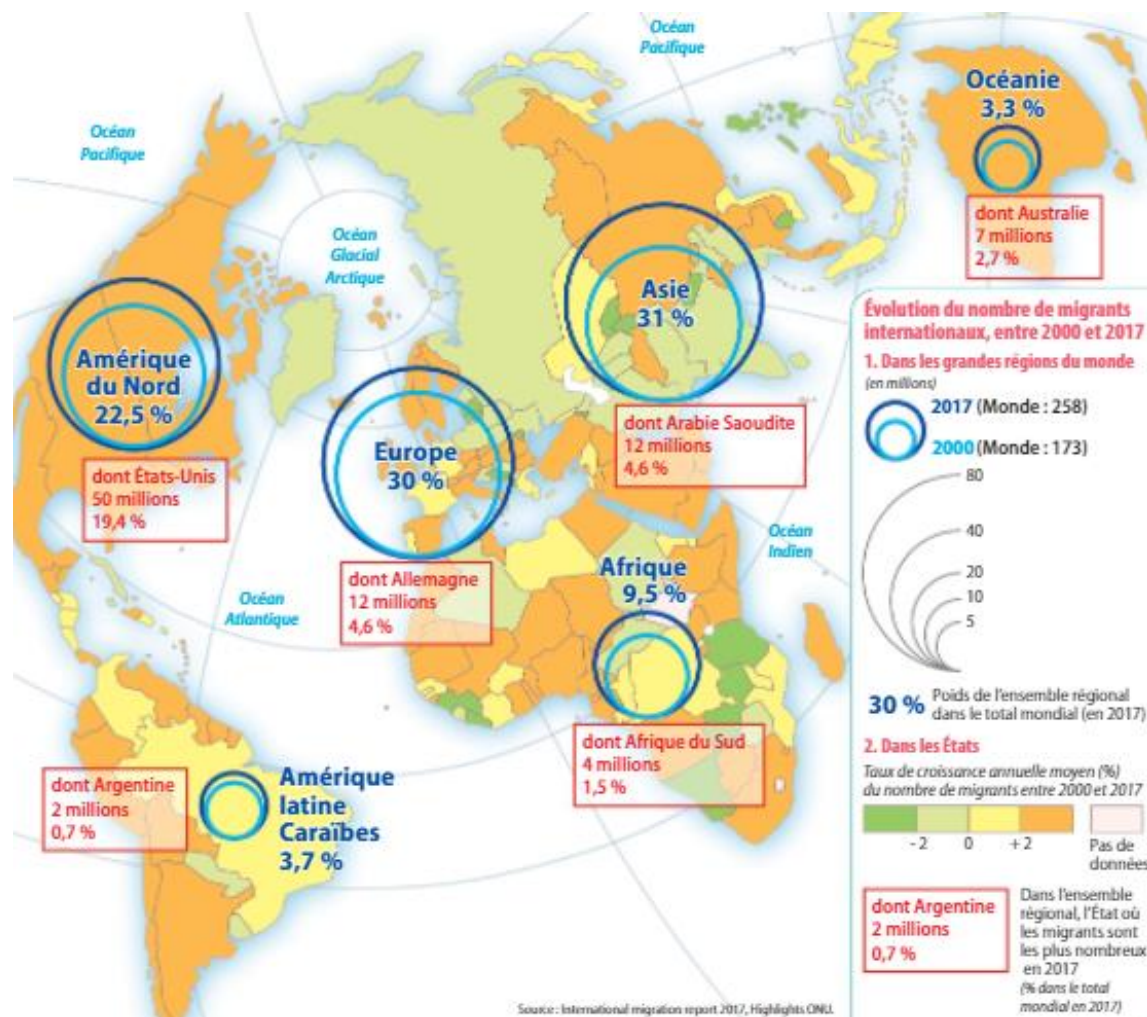


Adobe Acrobat  
Document



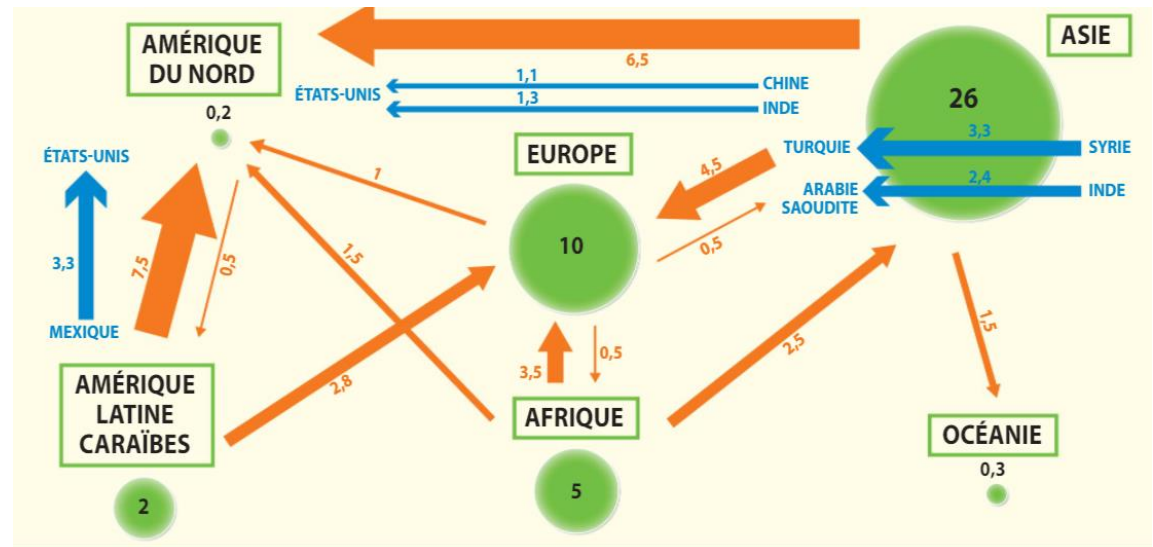
# De plus en plus de migrants dans le monde et dans la majorité des États

Carte 1 p.202



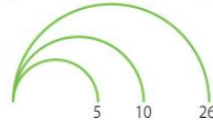
# Les grands flux migratoires dans le monde

Schéma 2 p.203

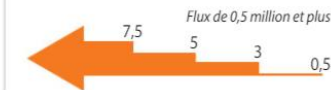


Migrations cumulées entre 2000 et 2017 (en millions)

1. Migrations à l'intérieur des régions



2. Migrations entre les régions



3. Les flux les plus importants entre deux pays



Source : International migration report 2017, Highlights ONU.





# Migrations internationales : des facteurs multiples

Trouver du travail

Améliorer son niveau de vie

Poursuivre des études

Fuir la guerre

Survivre à la famine

Échapper à l'oppression

Se soustraire au dérèglement climatique

Chaque migrant présente donc sa propre expérience migratoire qui se réalise à des échelles spatio-temporelles différentes (avec des phases de circulation, de franchissements, d'arrêts ou de retours) et qui peut faire intervenir des acteurs variés (ambassades, mafias, passeurs, ONG venant en aide aux migrants, membres d'une diaspora déjà installés dans le pays d'accueil...).

# Le HCR au secours des Rohingyas

Dossier p.212-213



## 2 ► L'UNHCR face à l'urgence en septembre 2017

Afin d'éviter aux réfugiés rohingyas de vivre en plein air, l'UNHCR, l'Agence des Nations unies pour les réfugiés, a commencé à distribuer des bâches en plastique et des articles de première nécessité aux réfugiés. Donner aux réfugiés la possibilité de construire leur propre abri, de commencer à cuisiner pour eux-mêmes et de prendre soin de leur famille est une première étape importante vers le retour à un semblant de vie normale.

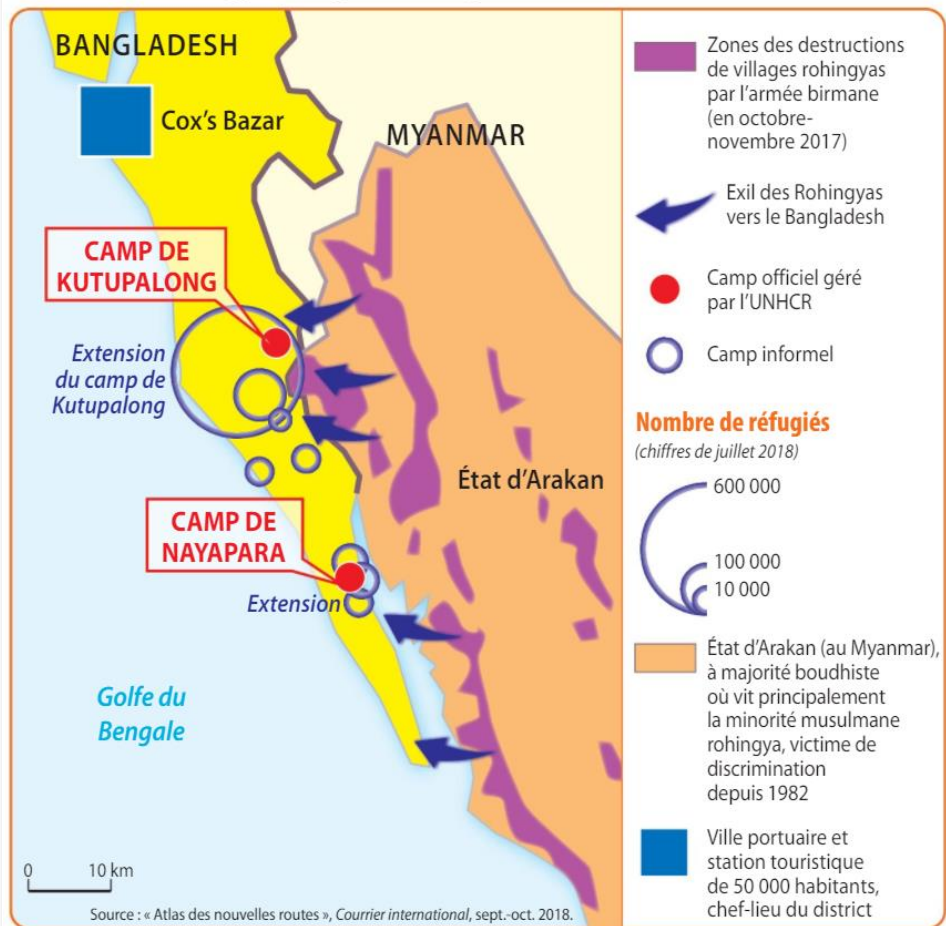
Pour faciliter l'acheminement de l'aide humanitaire vers le site de Kutupalong, l'armée bangladaise a commencé à construire une route. Le HCR contribue à hauteur de deux millions de dollars sur un budget total de 4,2 millions de dollars [...]. Le HCR expédie également de toute urgence 23 véhicules pour aider à l'aide humanitaire, dont 10 camionnettes qui seront données au gouvernement.

Nous constatons un besoin pressant en termes de soutien psychosocial et d'aide psychologique parmi les réfugiés. Des vivres et une alimentation complémentaire pour les mères allaitantes et leurs bébés [...] sont également nécessaires d'urgence.

Le HCR travaille avec son partenaire « Action contre la Faim » (ACLF) pour fournir des repas chauds. [...] Parallèlement, le HCR appelle tous les pays de la région à faire preuve de solidarité, en maintenant leurs frontières ouvertes et en protégeant les réfugiés qui fuient la discrimination, la persécution et la violence au Myanmar.

Conférence de presse du HCR, Genève, 29 septembre 2017.

## 4 ► Les Rohingyas réfugiés au Bangladesh 2017 - 2018



# Des conséquences pour les espaces de départ et d'arrivée



# Pour les espaces émetteurs

## Entre "brain drain" et "brain gain"

Le départ des diplômés peut appauvrir les pays d'origine : coût de leur formation, perte de compétence, obstacle au processus d'accumulation des compétences, freins au développement... Selon la Conférence des Nations Unies sur le Commerce et le Développement (CNUCED), les pays africains dépenseraient chaque année 4 milliards de dollars pour compenser le départ de leurs personnels qualifiés. [...]

Pour autant, la fuite des cerveaux (*brain drain*) pourrait constituer un gain ou *brain gain* en faisant du migrant un "passeur" ou un "intermédiaire". Plusieurs mécanismes peuvent intervenir : transferts de fonds, réduction du chômage des diplômés, diffusion du savoir dans le cadre de retour ou via des processus d'imitation technologiques, incitation à la formation pour les jeunes du pays dans l'espoir de travailler à l'étranger, création d'entreprises grâce à l'épargne accumulée à l'étranger... Dans son rapport 2018, la CNUCED écrivait : « Les migrants africains comptent des personnes de tout niveau de qualification, qui quittent leur pays par des voies légales ou par d'autres moyens. Non seulement ils remédient au déficit de compétences dans leurs pays de destination, mais aussi ils contribuent au développement dans leurs pays d'origine ». Mieux, selon Milasoa Chérel-Robson, « la fuite des cerveaux est un fait mais il ne faut pas s'arrêter à ce constat. Il faut aussi parler des effets retours et de toutes les manières dont les migrants contribuent au développement de leur pays d'origine, par de la philanthropie, des investissements ou en y transmettant leurs nouvelles compétences, acquises grâce à la migration ». Selon le rapport les envois de fonds par les travailleurs expatriés – 51% des apports de capitaux privés en Afrique en 2016 – pourraient servir à l'avenir à garantir des prêts internationaux.

Source : site du musée d'histoire de l'immigration, <https://www.histoire-immigration.fr/economie-et-immigration/que-signifie-l-expression-fuite-des-cerveaux>

## CHIFFRES

### Envois de fonds des migrants vers leur pays d'origine (en 2017)

(en milliards de dollars)



**Monde : 613**

dont : **466**

vers les pays en développement

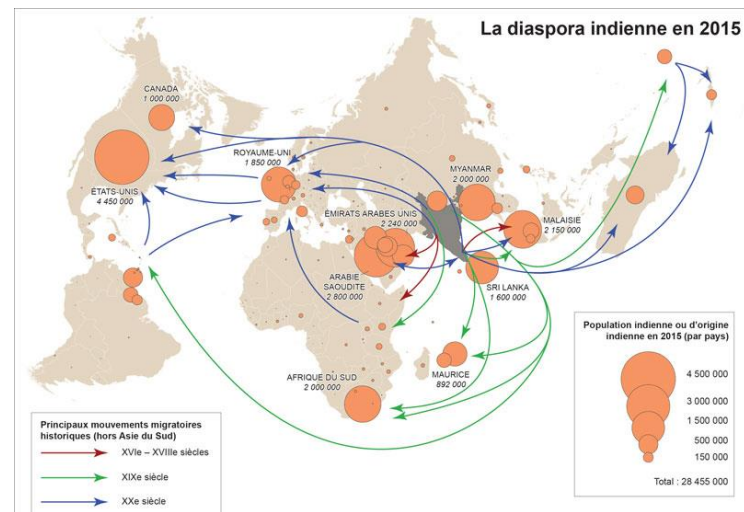
### Principaux bénéficiaires aux Suds

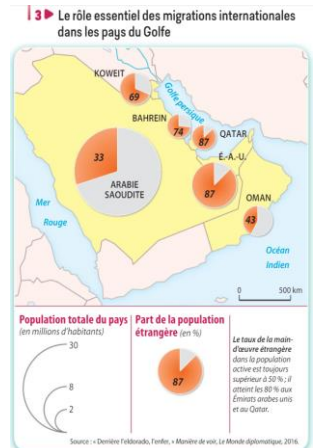
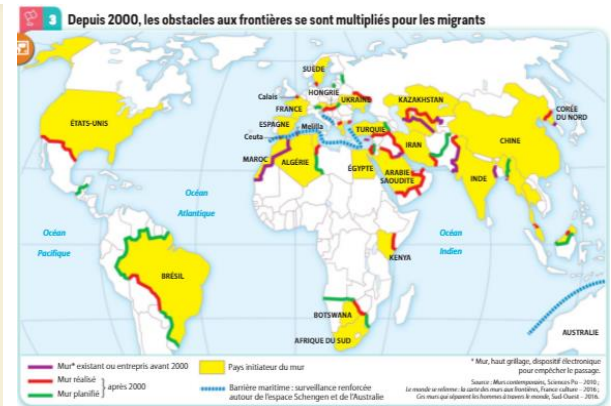
(en milliards de dollars)

- 1 - Inde : **69**
- 2 - Philippines : **32**
- 3 - Mexique : **30**

(par rapport à leur PIB, en %)

- 1 - Tonga : **34**
- 2 - Kirghizistan : **33**
- 3 - Tadjikistan : **31**





**4 ▶ Les conditions à remplir pour s'installer au Canada**  
 Couverture du hors-série L'Express Réussir, 2018.  
 Chaque année, le Canada adopte un « plan des niveaux d'immigration ». Il fixe un quota à ne pas dépasser : 300 000 personnes en 2017. 1/3 pour le regroupement familial et les réfugiés, 2/3 pour répondre de façon très sélective aux besoins économiques du pays.

**1 ▶ Des migrants tentent d'entrer en Europe par le club de golf de Melilla**  
 Le golf a été aménagé, en 2008, contre la haute barrière qui sépare le territoire espagnol et le Maroc. Seules frontières terrestres de l'Europe avec l'Afrique, les deux enclaves espagnoles de Melilla et Ceuta sont exposées à de très fortes pressions migratoires. Elles sont ceinturées de dispositifs constitués notamment de hauts grillages. En 2014, sur 20 000 migrants, seulement 2 000 sont parvenus à franchir la frontière à Melilla.

**Doc clé**  
 Analyse d'une photographie

# Pour les espaces récepteurs

# Vers une gestion internationale des migrations ?

Doc. clé p.211

## Lire le texte

1. Dans quel cadre une nouvelle gestion des migrations est-elle recherchée ?
2. À quelles situations vécues par les migrants ce pacte est-il supposé mettre fin ?
3. Pourquoi ces négociations sont-elles très difficiles ?
4. Pourquoi, d'après les négociateurs, sont-elles indispensables ?

## Comprendre le texte

5. Montrez qu'une gestion internationale pour « une migration sûre, ordonnée et régulée » est un défi difficile à relever.

## 5 ► Vers une gestion internationale des migrations ?

L'ONU a démontré que le multilatéralisme n'était pas complètement mort en s'accordant, le vendredi 13 juillet 2018, sur un pacte mondial sur la migration, l'un des sujets les plus controversés du moment.

Au total, 192 États membres des Nations unies – excepté les États-Unis<sup>1</sup>, qui se sont retirés des négociations au mois de décembre – ont entériné l'idée d'un « *pacte mondial pour une migration sûre, ordonnée et régulée* » [...].

La manœuvre était périlleuse, tant les États membres sont soucieux de préserver leur souveraineté sur un sujet qui suscite de vives réactions à travers le monde, et notamment en Europe qui connaît sa plus grave crise migratoire depuis la Seconde Guerre mondiale.

Le président de l'Assemblée générale [de l'ONU], le Slovaque Miroslav Lajčák, avait rappelé l'urgence de trouver un accord : « *On peut se mettre la tête dans le sable, se dire qu'on s'en occupera demain. Ou alors agir, planifier, organiser un système et répondre à un phénomène mondial par une solution mondiale.* »

Grâce à ce document non contraignant, les États s'engagent à mieux coopérer pour réduire le chaos de la migration irrégulière et combattre les trafics d'êtres humains, comme en Libye notamment.

« *C'est un pari sur l'avenir, car la mobilité humaine est non seulement un phénomène inévitable mais surtout, bien gérée, elle peut donner des dividendes extrêmement positifs* », assure Mme Arbour<sup>2</sup>. Selon l'ONU, les migrants contribuent à près de 10 % du produit intérieur brut global du monde.

Marie Bourreau, « L'ONU s'accorde sur un pacte mondial sur la migration », *Le Monde*, 14 juillet 2018.

1. D'autres pays ont quitté les négociations, dont l'Autriche, la Pologne et la Hongrie.
2. Représentante spéciale du Secrétaire général de l'ONU.



# Vers une gestion internationale des migrations ?

Doc. clé p.211

## Lire le texte

1. Dans quel cadre une nouvelle gestion des migrations est-elle recherchée ?
2. À quelles situations vécues par les migrants ce pacte est-il supposé mettre fin ?
3. Pourquoi ces négociations sont-elles très difficiles ?
4. Pourquoi, d'après les négociateurs, sont-elles indispensables ?

## Comprendre le texte

5. Montrez qu'une gestion internationale pour « une migration sûre, ordonnée et régulée » est un défi difficile à relever.

1. Une solution est recherchée au niveau international, par un accord multilatéral dans le cadre de l'ONU.
2. Il s'agit de mettre fin au chaos des migrations irrégulières et au trafic d'êtres humains comme il a été dénoncé en Libye notamment.
3. Ces négociations sont très difficiles car les États sont très jaloux de leur souveraineté et du contrôle des flux. De plus ils doivent prendre en compte de nombreuses réactions internes contre l'immigration (par exemple, les États qui se sont retirés de la négociation).
4. D'après les négociateurs, il s'agit d'une problématique mondiale qui concerne tous les continents qui demandent une solution mondiale. Bien gérées les migrations peuvent être un atout pour le monde.
5. Avec la croissance des migrations et aussi celles des tensions intérieures aux États et/ou entre États à propos des migrations, instaurer une gouvernance mondiale dans ce domaine n'est pas facile comme le départ de certains pays (dont les États-Unis et des pays d'Europe centre-orientale) l'a montré.



# II. Les mobilités touristiques internationales

## (Question 2)

### ☐ A. ASPECTS

### ☐ B. FACTEURS

### C. IMPACTS

- ☐ 1. Extension de l'œkoumène touristique
- ☐ 2. Un secteur économique important, mais fragile
- ☐ 3. Une forte empreinte sur les territoires





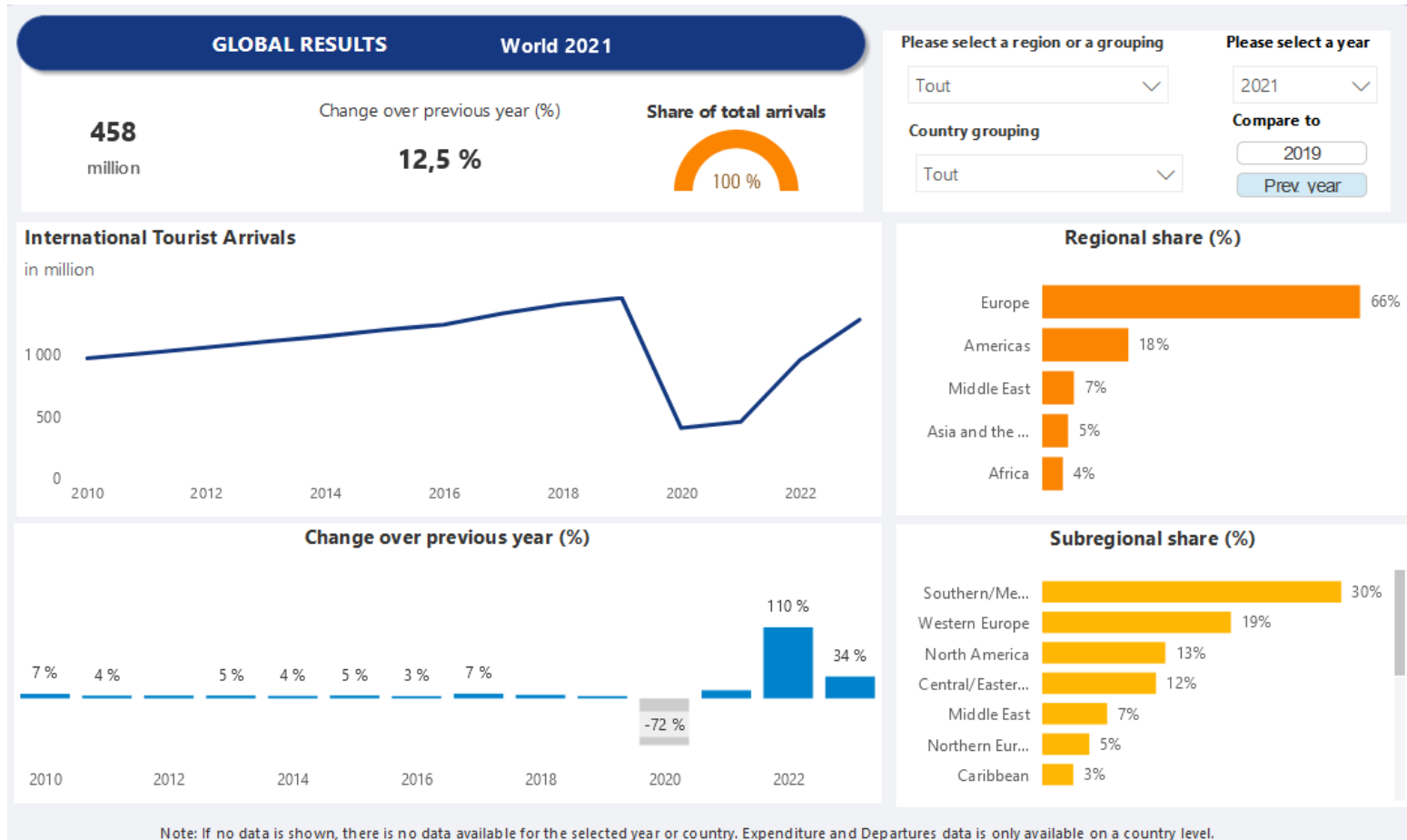
# Introduction

*Problématiques p.219-* Le tourisme correspond à un moment de l'histoire. En gestation depuis la Renaissance, mais structuré et internationalisé à partir des XVIIIe-XIXe siècles, il produit une rupture avec les mobilités qui existaient auparavant. Avec le développement et l'évolution des modes de transports, les mobilités touristiques internationales sont en ce début de XXIe siècle en plein essor, et se diffusent au-delà des foyers touristiques majeurs.

***Les mobilités touristiques : quels flux et quels impacts spatiaux ?***



# Une massification du tourisme international



Source : <https://www.unwto.org/fr/tableau-tourisme/resultats-du-tourisme-mondial-et-regional>



# Principaux facteurs de l'explosion du tourisme mondial

L'augmentation des mobilités touristiques internationales s'explique notamment par :

L'avènement du transport à bas coût (*low cost*) qui propose des tarifs plus abordables. Dans un système global de mobilités, les touristes internationaux peuvent se déplacer entre les 3 200 aéroports comptabilisés à la surface de la Terre, certains étant de véritables hubs (Dubai, Singapour...) utilisés par de puissantes compagnies aériennes.

Une expansion de la classe moyenne dans les pays émergents, même si les touristes internationaux restent majoritairement issus de l'Amérique du Nord, du Japon, de l'Europe.

La recherche d'exotisme et d'altérité, liée à la circulation continue d'images.

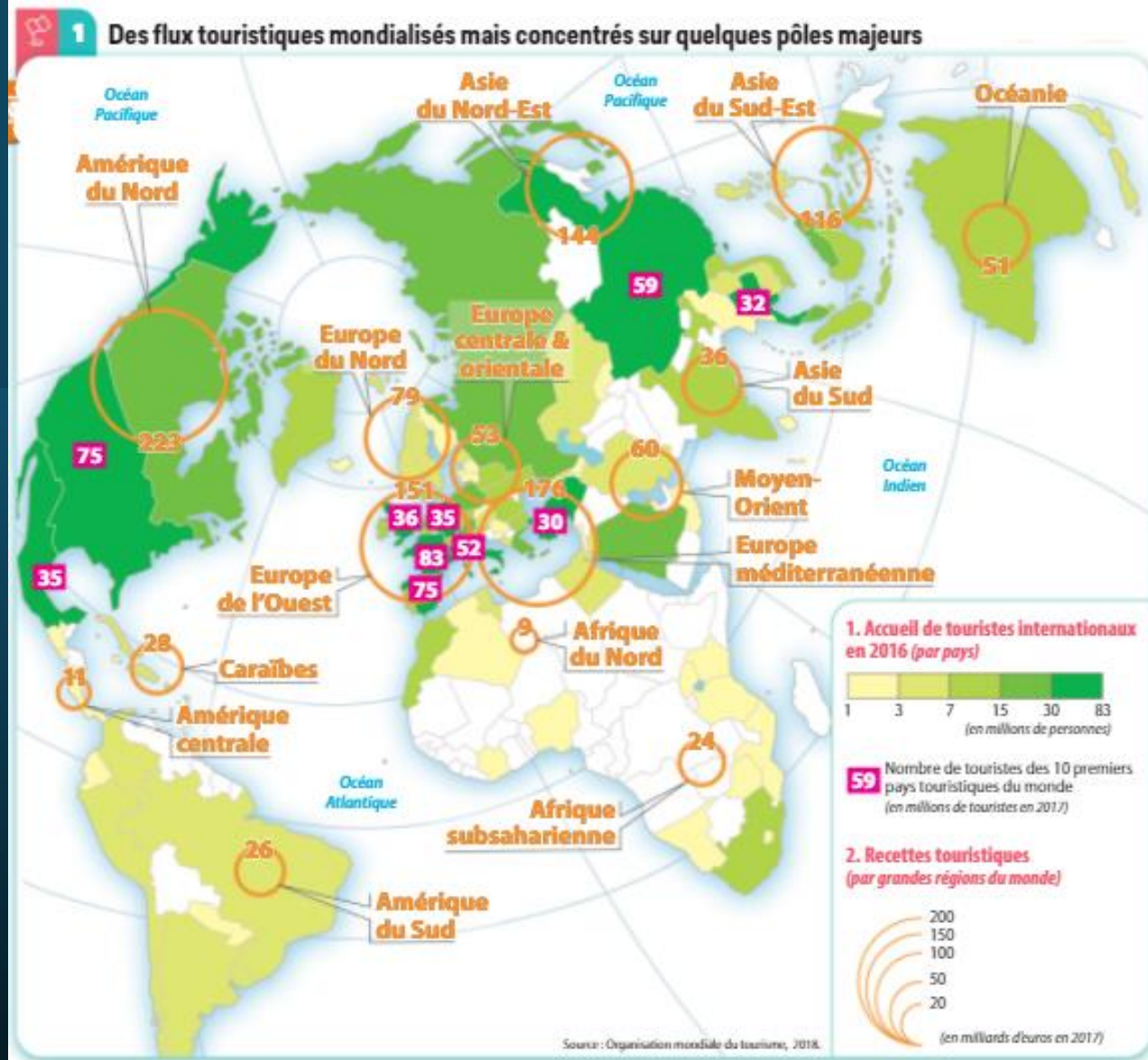


# Extension de l'œkoumène touristique

Doc.1 p.220

## Carte 1

- 1 Où se situent les principaux pays qui accueillent le plus de touristes internationaux ?
- 2 Quelles parties du monde sont les moins concernées par les flux touristiques ?



# Extension de l'œkoumène touristique

Doc.1 p.220

## Carte 1

- 1** Où se situent les principaux pays qui accueillent le plus de touristes internationaux ?
- 2** Quelles parties du monde sont les moins concernées par les flux touristiques ?

**1.** Les flux touristiques sont majoritairement concentrés dans trois grandes zones d'Amérique du Nord et centrale, d'Europe et d'Asie orientale. Seuls dix pays accueillent plus de 30 millions de touristes et les cinq premiers représentent plus d'un quart du total des touristes internationaux. Cinq pays d'Europe occidentale figurent dans les sept premiers : France, Espagne, Italie, Royaume-Uni, Allemagne. Les États-Unis sont la seconde destination mondiale. S'ajoutent quelques foyers des Suds comme le Mexique, la Thaïlande et la Turquie sans compter l'émergence de la Chine.

**2.** Les parties du monde les moins concernées par les flux touristiques font partie des Suds : le continent africain à part ses deux extrémités, l'Asie occidentale et l'Amérique latine. La pauvreté, l'instabilité politique et géopolitique, l'absence d'infrastructures, l'éloignement des foyers émetteurs en sont les raisons qui parfois se cumulent.

# Croquis

Manuel p.236-237

## Exercice 3.3

### Les mobilités touristiques internationales

Les grandes mobilités touristiques s'organisent à partir de trois grands pôles à la fois récepteurs et émetteurs de touristes.

L'Europe, qui accueille plus de 50 % des touristes internationaux, l'Asie-Pacifique (plus de 25 %), et l'Amérique du Nord (16 %) sont les plus grands pôles attractifs de touristes.

L'Europe et les États-Unis émettent aussi beaucoup de touristes. Cependant, l'Asie occupe désormais une place importante dans les mobilités touristiques, avec des touristes en provenance du Japon et de la Chine. La Chine est maintenant le premier pays émetteur de touristes devant les États-Unis.

Les voyageurs se distribuent dans ces trois espaces et dans trois grands bassins touristiques qui leurs sont proches : l'Amérique du Nord et le bassin caraïbe, l'Europe et le bassin méditerranéen, l'Asie-Pacifique et le bassin de l'Asie du Sud-Est.

D'autres pôles récepteurs et émetteurs de touristes occupent une place plus secondaire

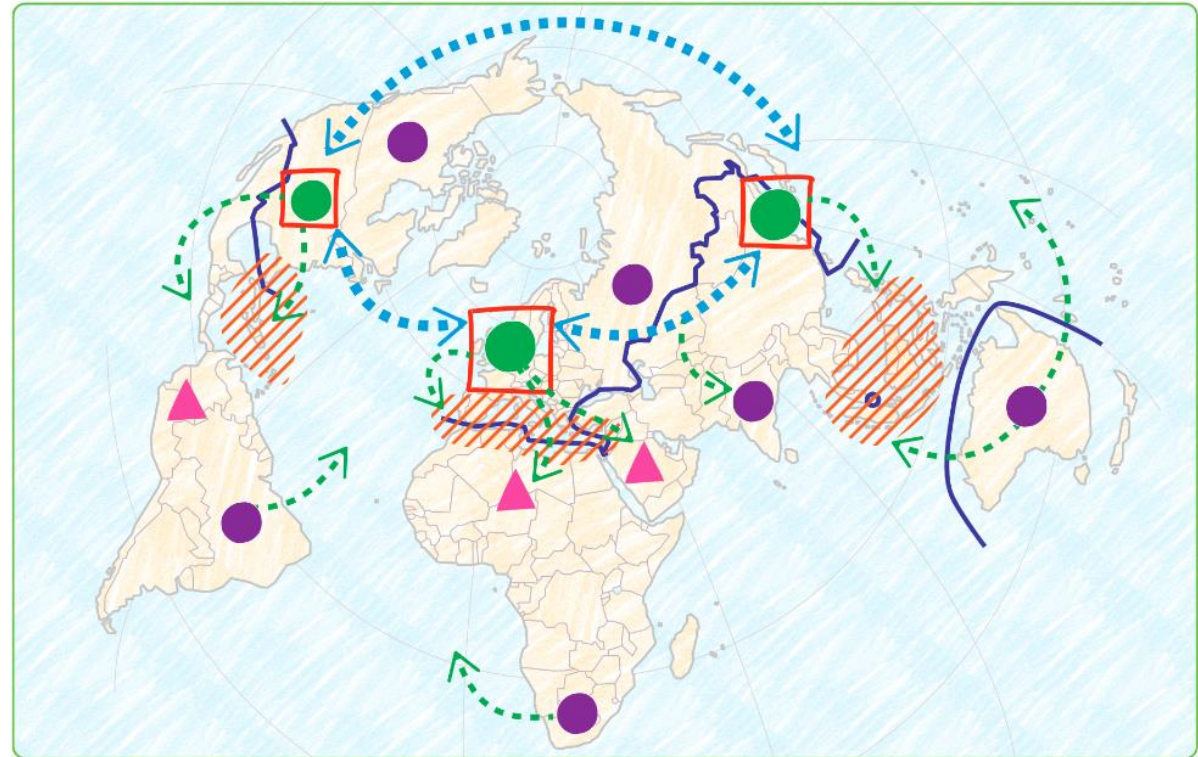
L'Afrique (5 % des touristes mondiaux), le Proche Orient ou l'Amérique latine, par leurs atouts naturels ou culturels, sont aujourd'hui des pôles attractifs qui comptent.

Dans le même temps, de nouveaux venus alimentent les mobilités touristiques : le Brésil, la Russie, l'Inde, l'Afrique du Sud, l'Australie, le Canada... s'intègrent aux flux mondiaux en émettant de plus en plus de touristes.

Les mobilités touristiques engendrent des flux importants à l'échelle planétaire.

Les grands flux s'organisent entre les grandes zones de départ et d'arrivée. Des flux de moindre importance s'établissent à partir des nouveaux acteurs des mobilités touristiques.

D'après l'Organisation mondiale du tourisme (OMT), 2018



### Légende

1. ....

..... Grand pôle émetteur et récepteur  
+ important -

..... Grand bassin touristique

2. ....

..... Pôle attractif secondaire

..... Nouveau pôle émetteur de touristes

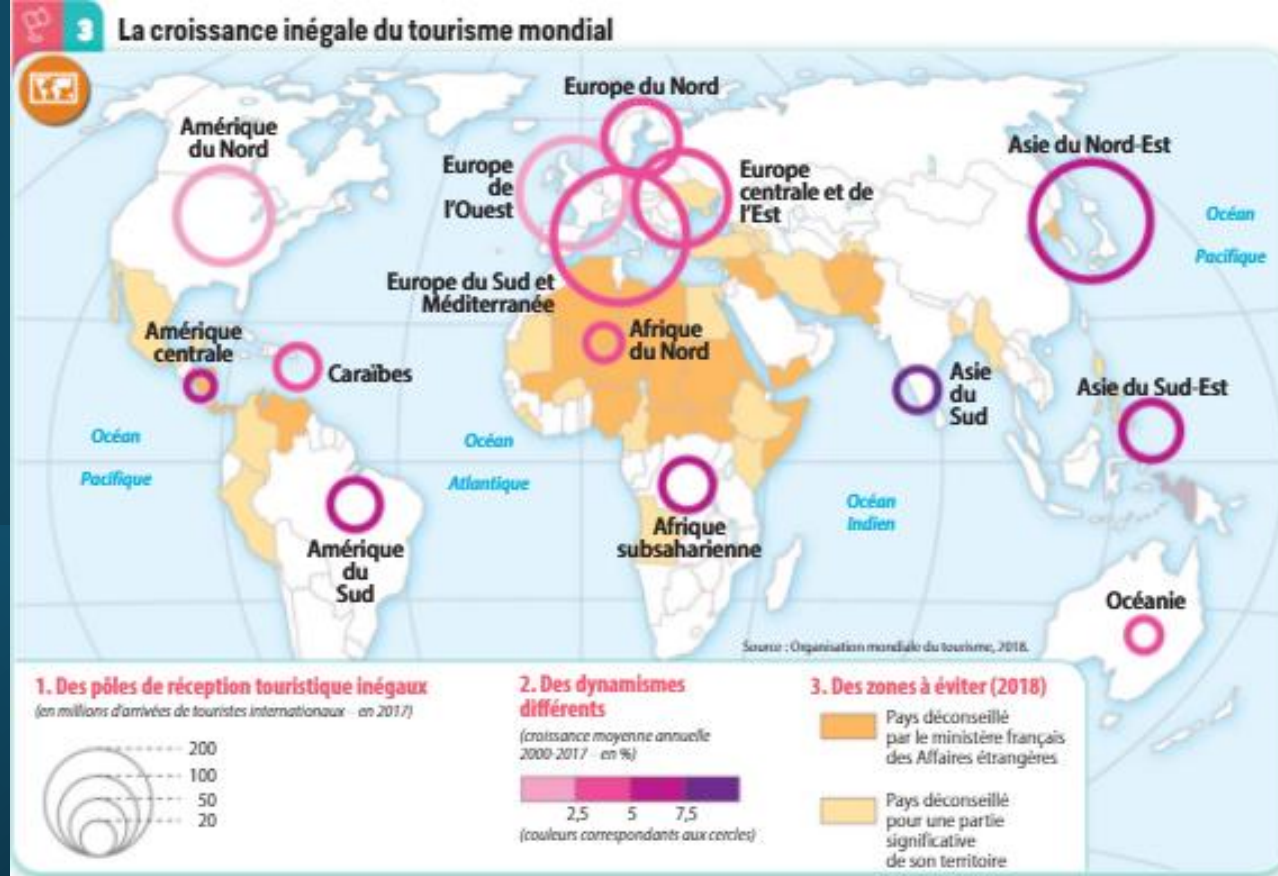
3. ....

..... Flux de touristes internationaux  
+ important -

..... Limite Nords/Suds

# La croissance inégale du tourisme mondial

Doc.3 p.221



## Carte 3

**5** Dans quelles parties du monde le tourisme se développe-t-il le plus rapidement ?

**6** Dans quelles parties du monde est-il officiellement déconseillé aux Français de se rendre ?

**5.** L'essor du tourisme international est assez généralisé dans le monde hormis les grands foyers traditionnels d'Europe occidentale et d'Amérique du Nord. L'indication en pourcentage de croissance doit cependant être corrélée aux chiffres absolus pour ne pas surestimer la croissance en nombre de touristes d'Asie du Sud ou de l'Afrique subsaharienne. L'Asie orientale apparaît alors comme la zone de plus forte croissance du tourisme devant l'Europe méridionale et orientale.

**6.** Les recommandations du ministère des Affaires étrangères français déconseillent les régions d'instabilité géopolitique, de guerre et de terrorisme. Ainsi les pays de l'Afrique sahélienne, la Libye, la Syrie, le Yémen, l'Irak, le Pakistan ou encore la Somalie sont totalement à éviter. L'Europe, l'Amérique (sauf le Venezuela en proie aux troubles) et l'Asie orientale (sauf la Corée du Nord et certaines îles des Philippines) ne sont pas concernées. Pour certains pays, la recommandation ne vise qu'une partie du territoire concernée par ces maux comme en Égypte ou encore en Birmanie.



# Un secteur économique important

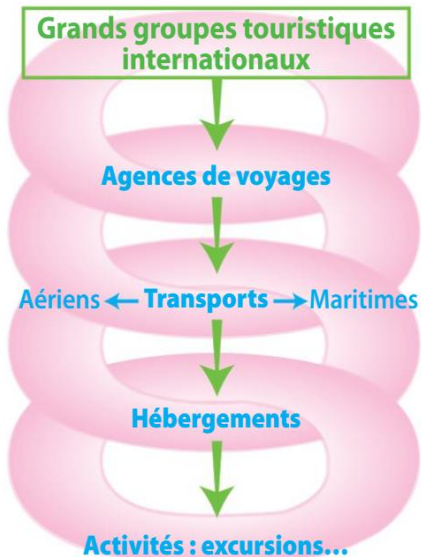
Notion p.228

## Définitions

### Chaîne de valeur

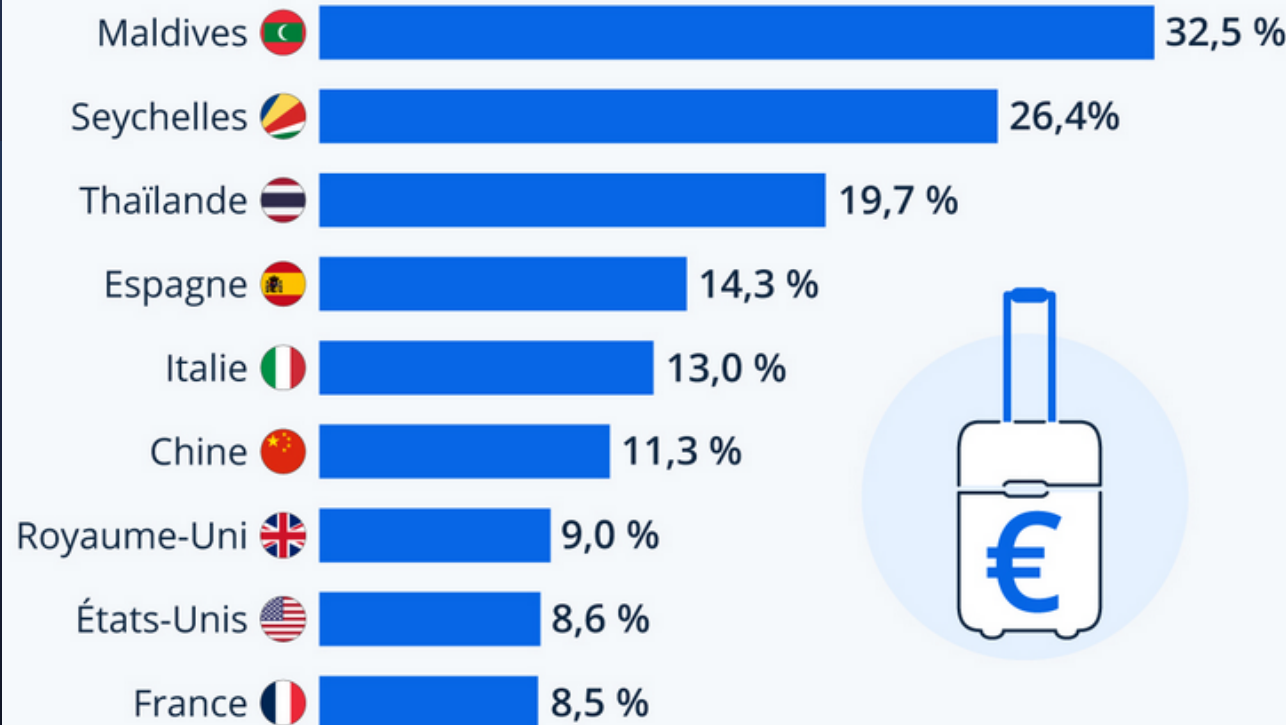
Ensemble des activités qui participent à la fabrication d'un produit.

### Chaîne de valeur touristique



# Où le tourisme est un moteur de l'économie

Contribution de l'industrie du voyage et du tourisme au PIB des pays sélectionnés \*



\* Données de 2019. Inclut les secteurs en contact direct avec les voyageurs ainsi que les impacts indirects et induits du tourisme.

Source : World Travel and Tourism Council





# Les îles, au cœur du tourisme balnéaire

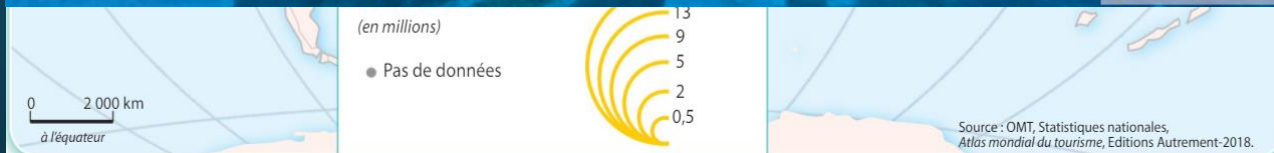
Doc.2 p.221



## Carte 2

**3** Quels sont les trois principaux bassins touristiques balnéaires dans le monde ?

**4** Quel est aujourd'hui le plus important d'entre eux ? Qu'est-ce qui peut l'expliquer ?



**3.** Les trois grands bassins balnéaires du monde sont les Caraïbes, la Méditerranée, l'Asie orientale. Outre les aménités climatiques, la proximité des grands foyers émetteurs de touristes l'explique.

**4.** Le foyer asiatique est aujourd'hui le plus important des trois. La démocratisation du transport aérien et surtout l'émergence économique de plusieurs pays peuplés voire très peuplés (Chine) de cette région du monde expliquent cette montée en puissance du foyer asiatique.

# Le revers de la médaille : du tourisme de masse au « surtourisme » ?

Doc.5 p.231

JT France 2, 2018



# III. Mobilités, transports et enjeux d'aménagement en France

(Question 3)

☞ **A. DES MOBILITÉS DE TOUTES NATURES**

**B. DES RÉSEAUX ET DES ENJEUX**

- ☞ 1. Les réseaux de transports français
- ☞ 2. Des enjeux d'aménagement



# Introduction

*Problématiques p.241-* Quotidiennes, saisonnières ou encore ponctuelles, les mobilités sont multiples en France. Elles répondent à des motivations diverses et rendent compte aussi d'inégalités socioéconomiques et territoriales.

***En France, quels sont les liens entre les mobilités, les équipements et les politiques actuelles d'aménagement des territoires aux objectifs multiples ?***



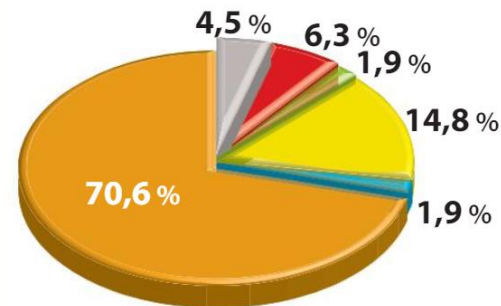
# Des mobilités de toutes natures

Chiffres, notion p.244

## CHIFFRES

### Les différentes mobilités

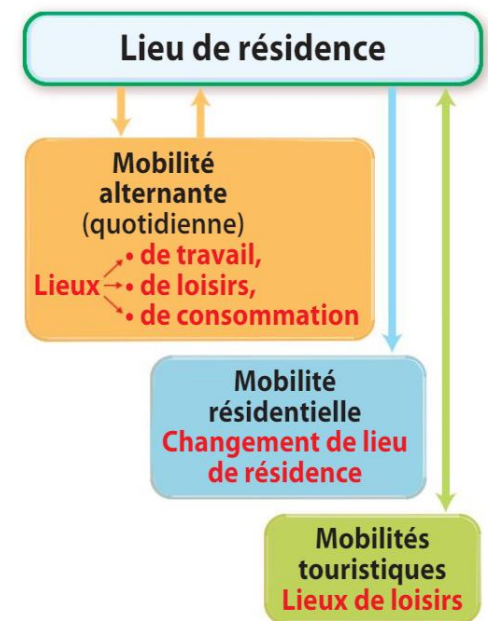
Moyens de déplacement utilisés par les Français (en 2017)  
(en % du nombre de déplacements)



## NOTION

### Mobilité

3 grandes formes de mobilités



# La France, un réseau de communication ouvert sur l'Europe et le monde

Carte 1 p.242

## Carte 1

- 1 Quels réseaux de communication favorisent les mobilités à l'échelle du territoire national? Du territoire européen?
- 2 Montrez que la France est au cœur du dispositif de communication européen.



# La France, un réseau de communication ouvert sur l'Europe et le monde

Carte 1 p.242

## Carte 1

- 1** Quels réseaux de communication favorisent les mobilités à l'échelle du territoire national ? Du territoire européen ?
- 2** Montrez que la France est au cœur du dispositif de communication européen.

## Corrigé

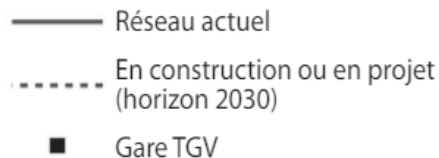
**1.** En France, les mobilités sont facilitées par un dense réseau de communication. Le réseau routier (plus d'un million de km) couvre tout le territoire (routes communales 700 000 km, départementales 400 000 km, nationales 10 000 km et autoroutes 12 000 km). Le réseau ferré est aussi important (30 000 km de lignes, dont 2 600 à grande vitesse). Plusieurs aéroports desservent l'espace national et international. Ces réseaux sont connectés à l'Europe, tandis que les ports ouvrent la France sur l'espace maritime mondial (Le Havre et Marseille).

**2.** Sur les deux axes majeurs de communication européens, un se trouve en France. Il structure l'Europe de l'Ouest, du nord au sud, en rayonnant depuis Paris et en incluant les métropoles mondiales (Londres, Paris), les grandes métropoles nationales (Lille, Lyon, Marseille). La France est en position centrale de transit entre l'Europe du Nord et l'Europe méditerranéenne. Par ailleurs une grande partie de l'Europe est à moins de deux heures de vol depuis Paris. L'autre axe majeur est l'axe rhénan prolongé jusqu'en Italie du Nord.

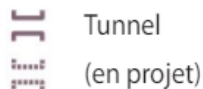
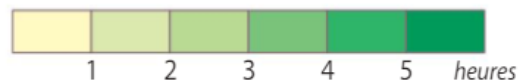
# L'accessibilité du territoire français

doc. clé p.245

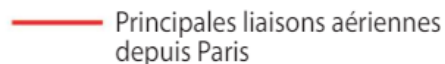
## Lignes à grande vitesse (LGV)



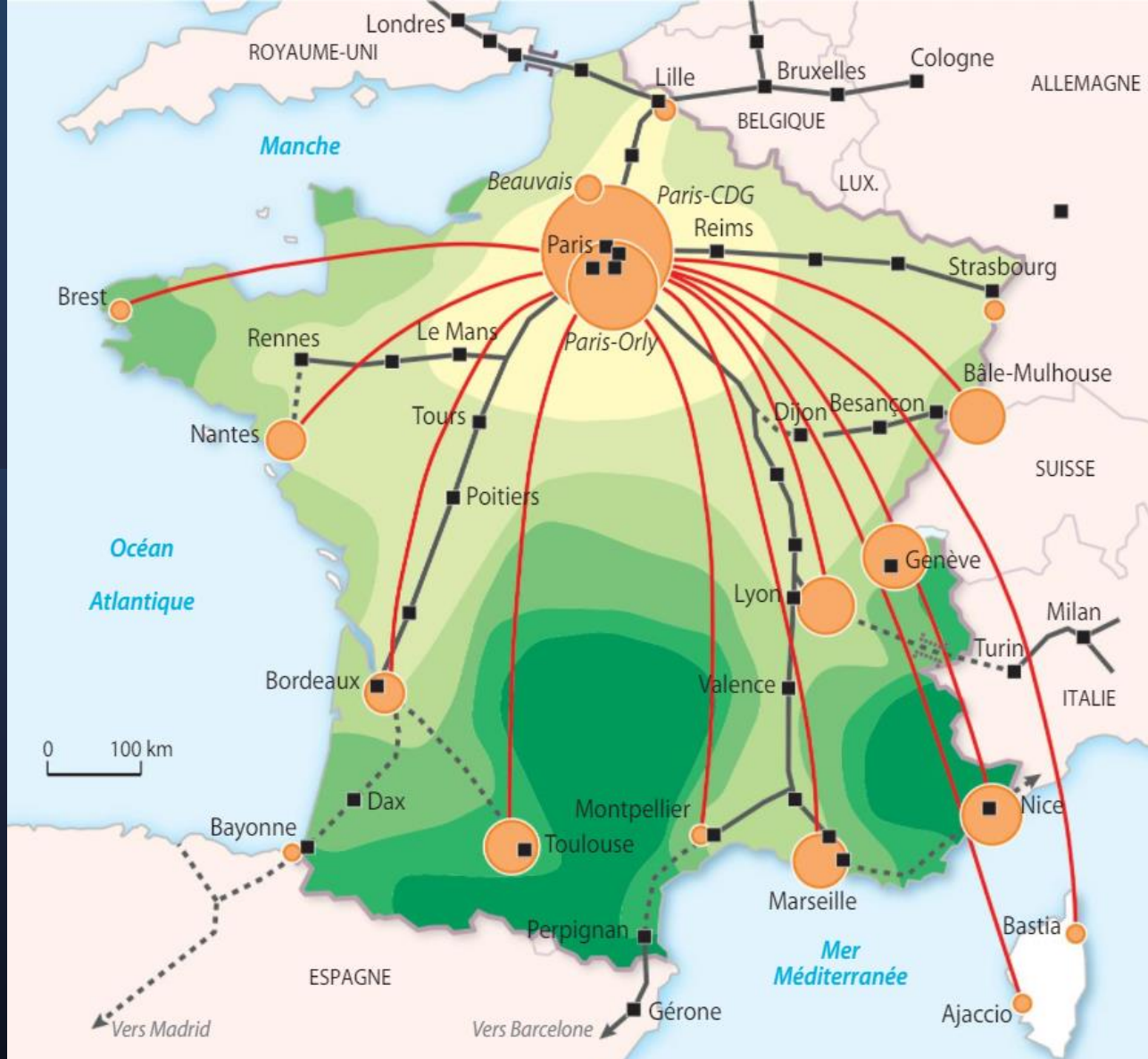
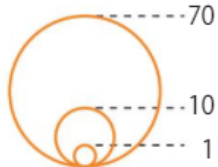
## Temps de parcours en 2019



## Maillage aéroportuaire



## Trafic passagers en 2017 (en millions)



1. Quels réseaux de transports sont représentés sur la carte ?
2. Montrez que le réseau ferroviaire de lignes à grande vitesse (LGV) a considérablement modifié les distances-temps. Donnez des exemples.
3. Quels espaces sont en marge des réseaux de communication rapide ?
4. Montrez que le réseau de transports facilite les mobilités, mais qu'il accentue les inégalités entre les territoires de la France.





# L'accessibilité du territoire français

Doc. clé p.245

## **1. Quels réseaux de transports sont représentés sur la carte ?**

La carte représente le réseau ferré à grande vitesse (LGV) ainsi que les aménagements en projet et les principaux aéroports français. Si toutes les grandes villes possèdent un aéroport, le trafic passager est très concentré sur les deux aéroports parisiens (Orly, Paris CDG).

## **2. Montrez que le réseau ferroviaire de lignes à grande vitesse (LGV) a considérablement modifié les distances-temps. Donnez des exemples.**

Le réseau LGV a fortement modifié les distances-temps en réduisant considérablement la durée du transport pour les villes concernées. Ainsi le trajet Paris-Marseille se fait en 3 heures alors que par exemple Paris-Brest (distance bien plus courte) se fait en 4 heures. Strasbourg est à moins de 2 heures de Paris alors que Le Havre est à plus de 2 heures ! En revanche, le réseau est organisé en étoile à partir de Paris, il n'y a pas de liaisons LGV entre les métropoles de l'Ouest et de l'Est du territoire sans passer par Paris.

## **3. Quels espaces sont en marge des réseaux de communication rapide ?**

La carte reflète bien l'inégale intégration des territoires aux réseaux modernes. Une partie importante du territoire demeure en marge des réseaux de communication rapide.

On peut superposer la carte des reliefs (p.106) à cette carte. Les chaînes de montagnes (Pyrénées, Alpes), le Massif central, certaines régions périphériques (Bretagne) sont à l'écart du réseau LGV.

## **4. Montrez que le réseau de transports facilite les mobilités, mais qu'il accentue les inégalités entre les territoires de la France.**

À l'échelle du territoire national, le réseau de transport facilite considérablement les mobilités, permettant des allers-retours dans la journée entre Paris et les extrémités du territoire. Mais faute d'aménagement dans certaines régions, il crée des inégalités encore plus importantes au détriment des villes non desservies (Toulouse, Clermont-Ferrand, Le Havre...)



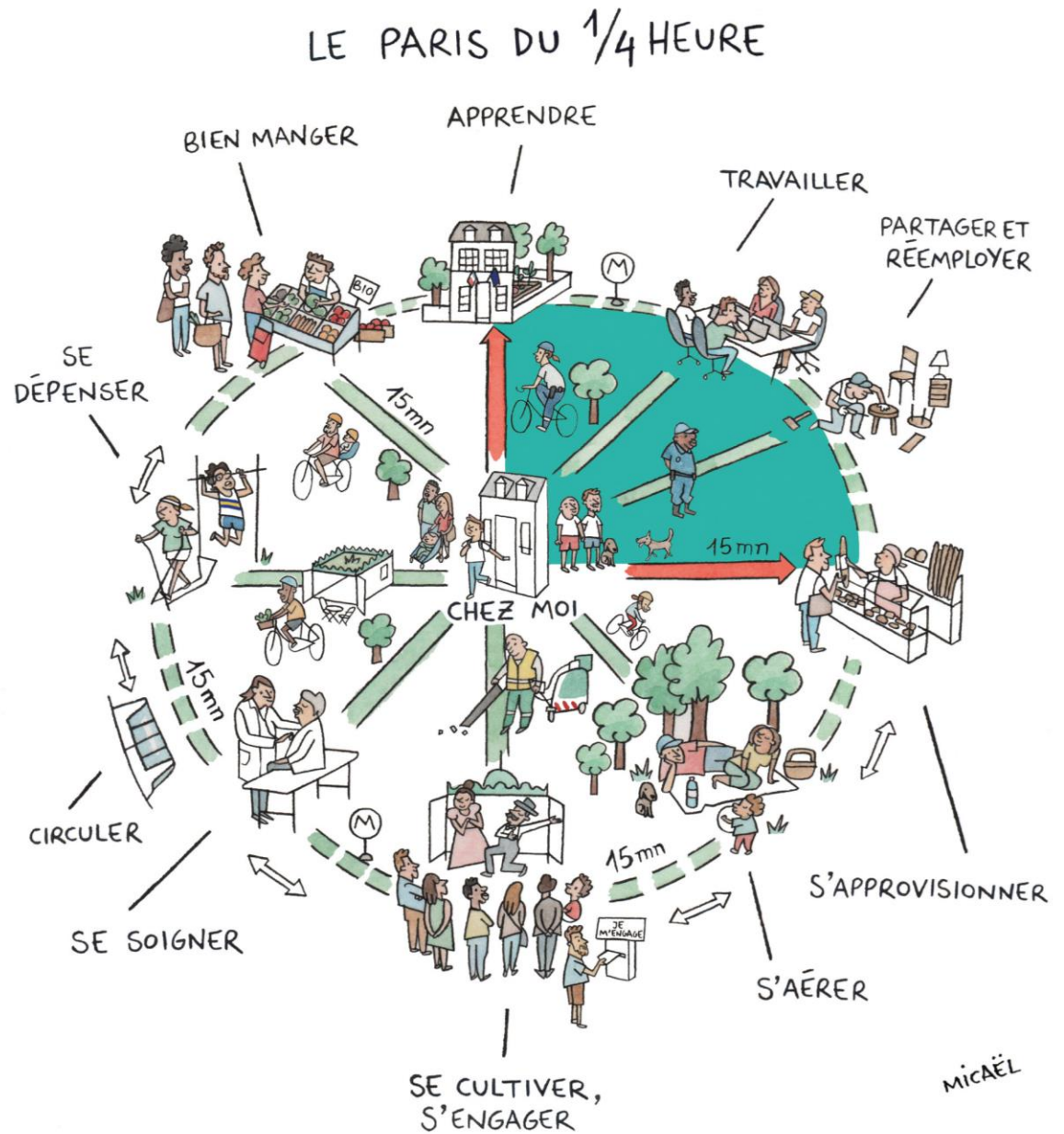
# Le pôle d'échanges multimodal Nice Saint-Augustin

Exercice 3.4

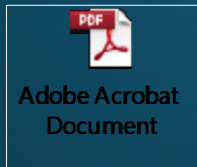
# Vers “la ville du quart d’heure” ?



France Inter, 12 septembre 2020  
Podcast « L’urbanisme demain »



# Vers “la ville du quart d’heure” ?



Travailler, faire du sport, se soigner, se ravitailler... Et si tous les besoins essentiels étaient à portée de chacun dans un rayon de quinze minutes ? [...] Une poignée de métropoles se sont emparées du concept de la ville du quart d’heure pour repenser leur modèle d’organisation et de développement selon un principe d’hyper-proximité. Théorisée en 2016 par le chercheur franco-colombien Carlos Moreno, l’idée a trouvé un écho inédit pendant la crise sanitaire en soulignant l’importance de répondre aux besoins vitaux dans un périmètre très limité et en renforçant le désir de vivre dans des villes « à taille humaine ».

Fondamentalement écologique, la ville du quart d’heure prend le contrepied du paradigme du « toujours plus vite et toujours plus loin » accompagnant l’étalement urbain, au profit d’une réduction de la pollution mais aussi d’une meilleure qualité de vie. « Retrouver la vie urbaine de proximité, c’est quitter la mobilité subie pour la mobilité choisie », écrit Carlos Moreno [...]. Il s’agit d’opérer une transformation de l’espace urbain encore fortement monofonctionnel, avec la ville-centre et ses différentes spécialisations vers une ville polycentrique, maillée, connectée, réconciliée avec la nature, rafraîchie, apaisée, bénéficiant de vrais espaces publics pour tous, afin d’offrir cette qualité de vie dans les courtes distances ».

Pour garantir l’accès de tous les habitants à ces services essentiels, l’idée n’est pas systématiquement de construire de nouveaux équipements, mais plutôt de rendre les lieux existants multi-fonctions : transformer les boîtes de nuit en salles de sport durant la journée, installer des marchés dans les cours d’écoles le week-end, proposer des ateliers linguistiques dans les cinémas, transformer les parkings en surface en terrasses ou lieux de rencontre...

À chaque ville de s’adapter, selon sa typologie et ses contraintes, pour optimiser son espace et garantir cette offre de services promus par la ville du quart d’heure. [...]

D’après « La ville du quart d’heure » : une solution à l’asphyxie des grandes métropoles ?, Usbek et Rica (<https://usbeketrica.com/fr/article/la-ville-du-quart-d-heure-une-solution-a-l-asphyxie-des-grandes-metropoles>), 4 mars 2022





# Conclusion / Révisions

## Question 1

« Vérifier ses connaissances » p.217, « Préparer le bac » p.214-216

## Question 2

« Vérifier ses connaissances » p.239, « Préparer le bac » p.236-238

## Question 3

« Vérifier ses connaissances » p.255, « Préparer le bac » p.236-238